

ახალგაზრდა
განათლებელი

N2(4)'2024



ISSN 2960-9879



9 772960 987004



განათლების, მეცნიერებისა და
ახალგაზრდობის სამინისტრო



სსიპ მასწავლებელთა
პროფესიული განვითარების
ეროვნული ცენტრი



რედაქტორის სკები

ძვირფასო მკითხველებო, წარმოგიდგინებ ჟურნალის „ინკლუზიური განათლების“ მე-4 ნომერს, ამ გამოცემაში თითოეული სტატია შეირჩა იმისათვის, რომ გავაძლიეროთ ჩვენი მიდგომა ინკლუზიური განათლების პრაქტიკის მიმართ, მეტად ვიყოთ ფოკუსირებული ყველა მოსწავლის მრავალფეროვან საჭიროებებზე და პატივი ვცეთ თითოეული მოსწავლის უნიკალურ შესაძლებლობებს.

ჟურნალში გაცნობით სხვადასხვა სტატიებს, მათ შორის სტატიას ფსიქოსაგანმანათლებლო შეფასებების რთული ასპექტების შესახებ, სტატიაში განხილულია, თუ რაოდენ მნიშვნელოვანია შემეცნებითი, ემოციური და სოციალური შესაძლებლობების შეფასება მოსწავლის ინდივიდუალურ საჭიროებებზე მორგებული საგანმანათლებლო სტრატეგიების მართვისთვის. ჩვენი დისკუსიები ასევე ვრცელდება სა-

ბავშვო ბაღებში ინკლუზიური გარემოს შექმნაზე, ჰოლისტური განვითარების სარგებელებზე, რაც ხაზს უსვამს სტრუქტურირებული თამაშის როლს ადრეული ასაკის ბავშვებში.

ჟურნალში ნახავთ სტატიას, სადაც განხილულია დასწავლის უნარის დარღვევის გავლენები ემოციურ და პიროვნულ განვითარებასთან, გაეცნობით თუ როგორ უწყობს ხელს ფსიქოთერაპია არამხოლოდ აკადემიურ მიღწევებს, არამედ ემოციურ და ფსიქოლოგიურ კეთილდღეობას, ეხმარება მოსწავლეებს სწავლისა და ინტერპერსონალური ურთიერთობის ბარიერების გადალახვაში. გარდა ამისა, ჟურნალში საუბარია ადრეული ინტერვენციებისა და სახელმწიფოს მიერ მხარდაჭერილი სერვისების მნიშვნელობაზე საქართველოში, რაც ხელს უწყობს ბავშვების განვითარებას მცირე ასაკიდან და უზრუნველყოფს, რომ ყველა

ბავშვს ჰქონდეს შესაძლებლობა გამოიყენოს თავისი პოტენციალი.

უფრო მეტიც, ეს საკითხები ცხადყოფს მასწავლებლების ეთიკურ პასუხისმგებლობას და ემპათიის მნიშვნელობას პრაქტიკაში. ინკლუზიური და ხარისხიანი საგანმანათლებლო სივრცის შესაქმნელად გადაწყვეტილების მიღებაში, სადაც ყველამოსწავლე გრძნობს თავს დაფასებულად და უზრუნველყოფილია წარმატებისთვის საჭირო მხარდაჭერით.

ჟურნალში გაცნობით სტატიებს ემოციური მხარდაჭერის ეფექტურ სტრატეგიებზე, მძიმე და მრავლობითი დარღვევების მქონე მოსწავლეთა სწავლების ეფექტიან მეთოდებზე, ინდივიდუალური სასწავლო გეგმის შექმნასა და განხორციელებაზე და სხვა.

ამ თემების წარმოდგენისას ჩვენ გვჯერა, რომ გზიარებული ცოდნისა და ერთობლივი ძალისხმევის წყალობით, ჩვენ შეგვიძლია გავაუმჯობესოთ ყველა მოსწავლის საგანმანათლებლო



გამოცდილება, როდესაც ჩვენ გზიარებთ ამ სტატიებსა და ისტორიებს, ჩვენი მიზანია პედაგოგებს, მშობლებს და სხვა დაინტერესებულ პირებს გზიაროთ ერთი მხრივ საინფორმაციო და მეორეს მხრივ გამოცხადოთ მხარდაჭერა თქვენი საქმიანობის საინტერესო პროცესში. ამ პრაქტიკის მიღებითა და განხორციელებით, ჩვენ შეგვიძლია უზრუნველყოთ, რომ ყველა მოსწავლეს ჰქონდეს ხელმისაწვდომობა მხარდაჭერა, ეფექტური და ინკლუზიური სასწავლო გარემოზე.

გმადლობთ, რომ შემოგვიერთდით და ინტერესით ეცნობით ჟურნალის ყველა სტატიას.

თაონა ხოსიტაშვილი
მთავარი რედაქტორი

ინკლუზიური განათლება №2(4) 2024

მასწავლებელთა პროფესიული განვითარების ეროვნული ცენტრის გამომცემა

მთავარი რედაქტორი
თაონა ხოსიტაშვილი

კორექტორი
მაია ნიკალაური

დიზაინერი
ბენიკ დანელია

სარედაქციო კოლეგია

ბერიკა შუპაკიძე
სსიპ მასწავლებელთა პროფესიული განვითარების ეროვნული ცენტრის დირექტორი

ეკა დგებუაძე
აღმოსავლეთ პარტნიორობის ევროპული სკოლის დირექტორი

თინიკო ორველაშვილი
ინკლუზიური განათლების ხელმძღვანელის პროგრამის კოორდინატორი

ლია შურციკიძე
ადრეული და ინკლუზიური განათლების სპეციალისტი

თაონა ყაჭვიშვილი
სსიპ ქალაქ თბილისის #198 სკოლის დირექტორი

თამარ ისაკაძე
ინკლუზიური განათლების ხელმძღვანელის პროგრამის კონსულტანტი

სოფიკო ცინგაია
ინკლუზიური განათლების ხელმძღვანელის პროგრამის კოორდინატორი

ჟურნალში გამოქვეყნებულ პუბლიკაციებში გამოთქმული ზოგიერთი მოსაზრება, შესაძლოა, არ ემთხვეოდეს მასწავლებელთა პროფესიული განვითარების ეროვნული ცენტრისა და ჟურნალის რედაქციის შეხედულებებს. ცალკეულ სტატიაში დასახელებული ფაქტების უტყუარობაზე პასუხისმგებელია სტატიის ავტორი

საკონტაქტო ინფორმაცია:

მასწავლებელთა პროფესიული განვითარების ეროვნული ცენტრი

მისამართი:

თბილისი, ზურაბ ანჯაფარიძის I შესახვევი №6
ელფოსტა: info@tpdc.ge

WWW.TPDC.GE

ISSN 2960-9879

შინაურსი

სკოლაშვილი ინალუზიური მანათლება

3 ნინო ჯიჯავაძე
ინკლუზიური გარემო
საბავშვო ბაღის ეგოში

ინალუზიური მანათლება ზოგადი მანათლების საფეხურზე

9 ლელა ფალელაშვილი
მოსწავლის ფსიქო-
საგანმანათლებლო შეფასება

15 ლია ქურციკიძე
რა არის და ვისთვის არის
ინდივიდუალური სასწავლო გეგმა

23 ნინო ლომიძე
მძიმე და ღრმა ინტელექტუალური
დარღვევის მქონე მოსწავლეთა
მხარდაჭერა

27 თამარ ისაკაძე
ფსიქოთერაპიის მნიშვნელობა
დასწავლის უნარის დარღვევის
შემთხვევაში

33 დიანა ანფიმიადი
„როგორ ვასწავლოთ მსწავლის
წერა აუტიზმის სპექტრის მქონე
მოსწავლეს“

36 თათია თურმანიძე
მოსწავლის ემოციური მხარდაჭერის
მნიშვნელობა სკოლის სივრცეში

47 თინკო ორველაშვილი
სკოლა პანსიონების/რესურს-
სკოლების ზოგადი მიმოხილვა

51 სოფიკო ცირგაია
მასწავლებელთა პროფესიული
საქმიანობა და ეთიკური ნორმები

ინკლუზიური გარემო საბავშვო ბაღის უბოში



ნინო ჭიჭავაძე

ადრეული და სკოლაპოლი
განათლების სპეციალისტი

საბავშვო ბაღის ებო სკოლაპოლი დაწესებულების ფიზიკური გარემოს აუცილებელი კომპონენტია და მნიშვნელოვან როლს ასრულებს ადრეული ასაკის ბავშვის ჰოლისტურ განვითარებაში. ებოში თამაში კრიტიკულად მნიშვნელოვანია ბავშვების როგორც ფიზიკური, ასევე ფსიქიკური ჯანმრთელობისთვის. ღია სივრცეში თამაში ხელს უწყობს ბავშვის მობილურ განვითარებას, ფიზიკურ ზრდასა და სიჯანსაღეს. აქტიური თამაშები ასევე უზრუნველყოფს ძვალ-კუნთოვანი სისტემის ჩამოყალიბებას, თუმცა ბაღის ებო მხოლოდ მობილური თამაშების ადგილი როდია, ესაა უმნიშვნელოვანესი ადგილი ბავშვების

უბოში თამაში კრიტიკულად მნიშვნელოვანია ბავშვების როგორც ფიზიკური, ასევე ფსიქიკური განვითარებისთვის. ღია სივრცეში თამაში ხელს უწყობს ბავშვის მობილურ განვითარებას, ფიზიკურ ზრდასა და სიჯანსაღეს. აქტიური თამაშები ასევე უზრუნველყოფს ძვალ-კუნთოვანი სისტემის ჩამოყალიბებას, თუმცა ბაღის ებო მხოლოდ მობილური თამაშების ადგილი როდია, ესაა უმნიშვნელოვანესი ადგილი ბავშვების სოხილურ-ემოციური, სკოლაპოლიური და შავხანებითი უნარების განვითარებისთვის.



სოციალურ-ემოციური, საკომუნიკაციო და შემეცნე-ბითი უნარების განვითარებისთვის. ეზოს გარემოში ბავშვებს მეტად აქვთ საშუალება, რომ საკუთარი არჩევანისა და ინტერესის შესაბამისად სხვადასხვა საქმიანობებით დაკავდნენ, დააკვირდნენ გარესამყაროს, იკვლიონ, აღმოჩენები გააკეთონ. ეზოს სივრცე ბავშვებს ერთად თამაშისკენ უბიძგებს, რაც მათ შორის კომუნიკაციას წაახალისებს, ბავშვებს უწევთ რიგის დაცვა, ერთმანეთზე ზრუნვა, ერთმანეთის გათვალისწინება.

უნივერსალური დიზაინის პრინციპების ასახვა ეზოს ფიზიკურ გარემოში

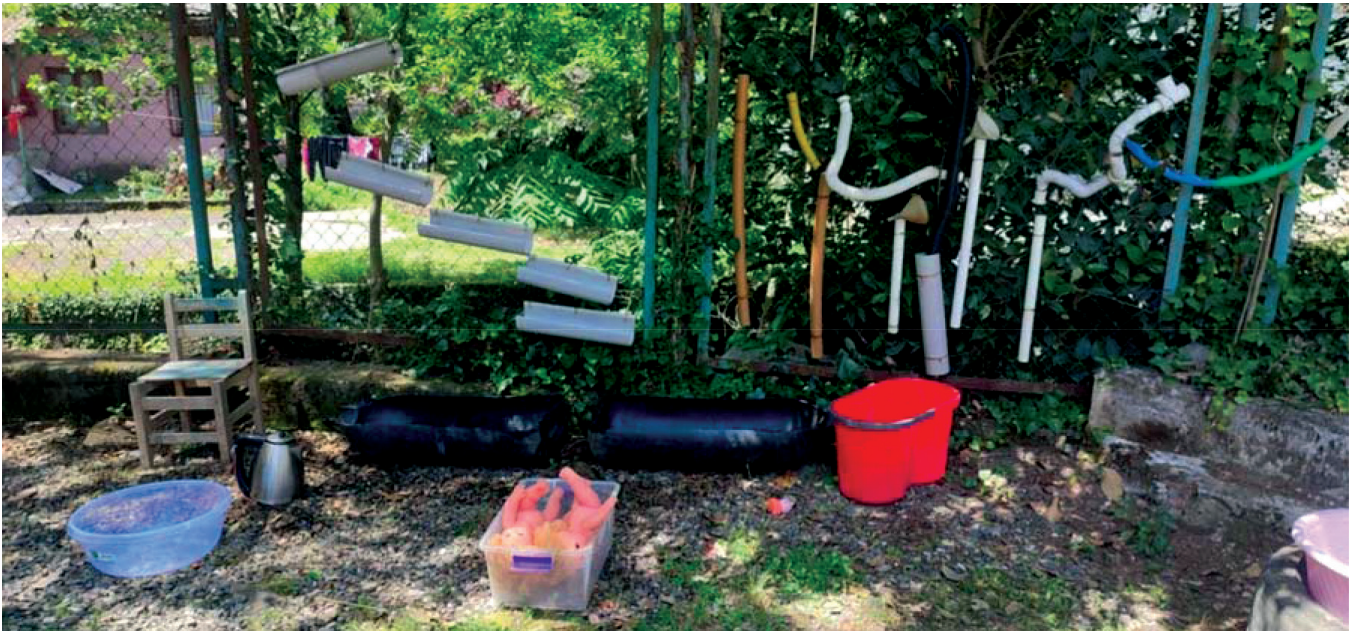
იმისათვის, რომ საბავშვო ბაღის ეზო ყველა ბავშვისთვის თანაბრად ხელმისაწვდომი იყოს, მნიშვნელოვანია ეზოს მოწყობისას უნივერსალური დიზაინის პრინციპების გათვალისწინება:

1. **სამართლიანად გამოყენება** – ეზო, რომელიც ხელმისაწვდომია ყველა ბავშვისთვის, განურჩევლად მათი სხვადასხვაგვარი საჭიროებებისა, როცა ყველა ბავშვს თანაბრად მიუწვდება ხელი ეზოს ყველა

სივრცეზე, მაგ.: ეზოს შესასვლელი კარი, შენობის შესასვლელი, მთლიანად ეზოს პერიმეტრიეტლით მოსარგებლეთათვის ადვილად გადაადგილების საშუალებას იძლევა პანდუსების ან დახრილი ბილიკების გზით, ეზოში არის როგორც სტანდარტული საქანელა, ასევე მისი სპეციალურად ადაპტირებულ ვარიანტი ეტლით მოსარგებლე ან ბალანსის პრობლემის მქონე ბავშვებისთვის. ეზოში არის აბრები მარტივად აღსაქმელი ვიზუალური მინიშნებებით, რომლებიც ეხმარება კომუნიკაციის სირთულეების მქონე ბავშვებს სივრცეებში გადაადგილებაში; არის მინიშნებები კონტრასტული ფერებით, ფაქტურებით მცირეხედველი ბავშვებისთვის და ა.შ..

2. **მოქნილობა** – გარემო, რომელიც ადვილად ადაპტირებადია ბავშვების სხვადასხვა საჭიროების შესაბამისად, როცა გარემოში ცვლილებების შეტანა მარტივად არის შესაძლებელი. მოქნილობას უზრუნველყოფს ისეთი ინვენტარი, რომლის სიმაღლის ან სირთულის რეგულირებაა შესაძლებელი, მაგ: საქანელას აქვს სიმაღლის მარეგულირებელი; საძრომიალო შეიცავს სხვადასხვა დაბრკოლებას, რომელთა რეგულირება არის





შესაძლებელი; წყლით სათამაშო სივრცე, სადაც წყლის ნაკადის კონტროლი არის შესაძლებელი და ა.შ.; გარემოს მოქნილობისთვის ასევე შესაძლოა გამოყენებული იქნეს მობილური ინვენტარი, მაგალითად, სენსორული კედელი, რომელიც არის პორტატული; მოძრავი წყლით ან ქვიშით სათამაშო მაგიდა, რომელიც შეიძლება განთავსდეს იქ, სადაც ბავშვების საჭიროება მოითხოვს.

3. **მარტივი ტექნოლოგიები** – ეზოს გარემო, რომელიც ბავშვებისთვის მარტივად გასაგები და გამოყენებადია, მიუხედავად მათი ასაკისა, გამოცდილებისა თუ საჭიროებებისა. ეზოს გარემო მარტივად აღსაქმელი უნდა იყოს ბავშვებისთვის, ამას კი პირველ რიგში უზრუნველყოფს მკვეთრად გამიჯნული ფუნქციური სივრცეები, რომლებიც ერთმანეთისგან გამოყოფილია მარტივად იდენტიფიცირებადი სიმბოლოებით ან ფერებით, გამოყენებულია ვიზუალური მინიშნებები. სასურველია, თითოეულ ზონაში გამოყენებული იყოს ნათელი ფერები და სიმბოლოები, რომლებიც ბავშვებს მარტივად აუხსნის, რისთვის არის განკუთვნილი კონკრეტული ადგილი. მაგ.: საქვში ზონაში ნიჩაბი, წყლით სათამაშო სივრცეში წყლის წვეთების სიმბოლოები და ა.შ.. სასურველია. სივრცეებთან მისასვლელი

ბილიკები პირდაპირ უკავშირდებოდეს სათამაშო ზონებს, მინიმალური გადახვევით ან დაბრკოლებებით, ეზოს ინვენტარი კი ისე იყოს მოწყობილი, რომ ბავშვებს არ სჭირდებოდეთ დამატებითი ახსნა-განმარტებები მათი გამოყენებისთვის.

4. **მრავალფუნქციური უსაფრთხო სივრცეები** – ეზოს გარემო, რომელიც უზრუნველყოფს ინფორმაციის მრავალგვარი გზით გადაცემას, რათა ბავშვებმა შეძლონ აღქმა სხვადასხვა შეგრძნებით (გერბალურად, მხედველობით, სმენით, შეხებით და ა.შ.). შეგრძნებების გასააქტიურებლად მნიშვნელოვანია, ეზოში სხვადასხვაგვარი სივრცეები არსებობდეს, მაგ.: საქვში, წყლით სათამაშო სივრცე, სენსორული კედელი, მუსიკალური კედელი და ა.შ.. სივრცეების გამოსაყოფად სასურველია გამოყენებული იყოს სხვადასხვა ფაქტურა, კონტრასტული ფერები, ასევე მზებინავი ან კონტურირანი ელემენტები დაბალი განათების პირობებში ან ღრუბლიან ამინდში ნავიგაციის გასაადვილებლად.
5. **მუსიკალური ინტერაქტიული** – გარემო, სადაც ბავშვების შეცდომები არ იწვევს სერიოზულ შედეგებს და შემთხვევითი ქმედებების არასასურველი შედეგები მინიმუმამდეა დაყვანილი. ამ პრინციპის უზრუნველსაყოფად, ეზოს პერიმეტრზე, რომელიც

უნივერსალური ღიჯის პრინციპის გარდა, ბაღის ეზოს გამოყენების მნიშვნელოვანია სწავლების უნივერსალური ღიჯის პრინციპის გათვალისწინება, რაც გულისხმობს (1) ჩართულობის მრავალფეროვნებას, (2) რეკრეატიულობის მრავალ სფეროებს, (3) მოქმედებისა და გამოხატვის მრავალ სფეროებს.

მოდრავი თამაშებისთვისაა განკუთვნილი, რბილი საფარი უნდა იყოს დაგებული ბავშვის დაცემისას ზიანის შემცირების მიზნით; ეზოში სასურველია განთავსდეს ისეთი ინვენტარი, რომელიც ბავშვებს საშუალებას მისცემს, მცირე ნაბიჯებით გამოსცადონ თავიანთი შესაძლებლობები და შეჩერდნენ, როცა ამას საჭიროდ ჩათვლიან. მაგ.: საცოცი კედელი, რომელსაც აქვს პლატფორმები დასასვენებლად; საძრომიალო რომელსაც აქვს პლატფორმები ან ალტერნატიული ჩამოსასვლელი გზები და ა.შ..

6. **დაბალი ფიზიკური ძალისხმევის სპორტები** – ესაა ეზო, სადაც ყველა ბავშვისთვის შესაძლებელია აქტივობებში

ჩართვა მინიმალური ფიზიკური ძალისხმევით. შესაბამისად, ეს პრინციპი ეზოს ყველა სივრცის ბავშვებისთვის ადვილად და ეფექტიანად გამოყენებას გულისხმობს. მაგ.: ეზოს ინვენტარის სახეობები მარტივად ტრიალებს ან მოძრაობს; წყლის სივრცეში წყლის ნაკადის მართვა ბავშვებს მარტივად შეუძლიათ; სივრცეებთან მისასვლელ ბილიკებს აქვს დაბალი დახრილობა, რაც ამცირებს მოძრაობისას საჭირო ძალისხმევას; ბავშვებისთვის გამოსაყენებელი მასალები ან ინვენტარი, საჭირების შემთხვევაში, ადვილად გადასადგილებელია; საქანელა, რომელიც ნელ მოძრაობას იწყებს ბავშვის მცირე ბიძგით და არ სჭირდება ზედმეტი ძალისხმევა და ა.შ.;

7. **ზომისა და სივრცის იოლად გამოყენება** – გულისხმობს ისეთი სივრცის, რომელიც უზრუნველყოფს მარტივ წვდომასა და კომფორტულ გამოყენებას ყველა ბავშვისთვის, განურჩევლად მათი ფიზიკური შესაძლებლობებისა; როცა ეზოს ინვენტარი და მასალები სხვადასხვა ფიზიკური მონაცემის ბავშვებისთვის ადვილად გამოსაყენებელია. მაგ.:





სხვადასხვა სიმაღლის სენსორული ან მუსიკალური კედელი, სხვადასხვა სიმაღლის ტალახის სამზარეულო როგორც უმცროსი, ასევე უფროსი, ეტლით მოსარგებლე ბავშვებისთვის; ეზოში გამოყენებულია ოპტიმალური ზომის მასალები და ინვენტარი, მაგ.: მარტივად მოსაჭერი სახელურები საქანელაზე ან სხვა სათამაშოებზე და ა.შ..

სწავლის უნივერსალური დიზაინის პრინციპების უზრუნველყოფა

უნივერსალური დიზაინის პრინციპების გარდა, ბავშვის ეზოს გამოყენებისას მნიშვნელოვანია სწავლების უნივერსალური დიზაინის პრინციპების გათვა-

ლისწინება, რაც გულისხმობს (1) ჩართულობის მრავალგვარ საშუალებას, (2) რეპრეზენტაციის მრავალ საშუალებას, (3) მოქმედებისა და გამოხატვის მრავალ საშუალებას.

ჩართულობის მრავალგვარი საშუალებების უზრუნველსაყოფად, უპირველესად მნიშვნელოვანია ეზოში მრავალფეროვანი ფუნქციური სივრცეების არსებობა, რაც უზრუნველყოფს ბავშვების ჩართვას სხვადასხვა საქმიანობაში მათი ინტერესებისა და არჩევანის შესაბამისად. რა სივრცეები შეიძლება მოვაწყოთ: სივრცეები სენსორული თამაშებისთვის, როგორცია, საქვიშე, სენსორული კედელი, მუსიკალური კედელი, სივრცე დრამატული თამაშებისთვის, ტალახის სამზარეულო, მოტორული თამაშების



მინიშნებების არსებობა, რომლებზეც მარტივი, ბავშვისთვის ადვილად აღსაქმელი გრაფიკული გამოსახულებებია, მკვეთრი, კონტრასტული ფერებით. სივრცეების გამოსაყოფად ასევე განსხვავებული ფერები შეიძლება იყოს გამოყენებული. ვიზუალურის გარდა, აუცილებელია ტაქტილური მინიშნებები სხვადასხვა ფაქტურის მქონე მატერიალით, რათა ბავშვებმა შეხებითაც ამოიცნონ; ასევე სასურველია ხმოვანი მინიშნებები. მცირემხედველი ბავშვებისთვის სასურველია ეზოს გარემოში ტაქტილური ან ხმოვანი მასალების გამოყენება.

სივრცე, განმარტოების სივრცე, შემოქმედებითი, კვლევითი საქმიანობებისთვის და ა.შ..

ასევე აუცილებელია ეზოში მრავალფეროვანი რესურსების არსებობა – როგორც ქარხნული წესით დამზადებული სათამაშოები, ასევე ღია მასალები (მეორადი და ბუნებრივი), რომლებიც მრავალფეროვან თამაშებს უზრუნველყოფს. სასურველია, ეზოში ბავშვების ინტერესებზე დაკვირვება, მიყოლა და ამ ინტერესების შესაბამისად საგანმანათლებლო პროცესის აგება.

რეპრეზენტაციის მრავალგვარი საშუალება ბავშვებს შესაძლებლობას აძლევს, ინფორმაცია სხვადასხვა გზით მიიღონ; ამისათვის კი სხვადასხვა სტრატეგიის გამოყენებაა შესაძლებელი. უპირველესად, აუცილებელია ეზოს გარემოში ვიზუალური

მოქმედებისა და გამოხატვის მრავალი საშუალება ეხმარება ბავშვებს იდეებისა და ემოციების სხვადასხვა გზით გამოხატვაში და მათ სხვადასხვა ტიპის საქმიანობებში ჩართვის შესაძლებლობა აქვთ. ფუნქციური სივრცეები ბავშვებს საშუალებას აძლევს საკუთარი თავი მრავალგვარად გამოხატონ – ერთმანეთს ესაუბრონ, აზრები გამოთქვან, გარემო იკვლიონ, საკუთარი თავი შემოქმედებითად გამოხატონ (დახატონ, გამოძერწონ...), ირბინონ, საკუთარი ფიზიკური შესაძლებლობები მოსინჯონ და ა.შ..

სტატიაში გამოყენებულია ხელვაჩაურის მუნიციპალიტეტის სოფელ აჭარისწყლის საბავშვო ბაღის ეზოს ფოტოები.

გამოყენებული წყაროები:

1. ბარქაია ც., ჯანელიძე ა., ჯიჯავაძე ნ., (2019) ინკლუზიური ადრეული განათლება; საფუძვლები. გაეროს ბავშვთა ფონდი.
2. კუხალიაშვილი თ., ჯიჯავაძე ნ., (2019) ადრეული დასკოლამდელი განათლების ხარისხის სტანდარტის გზამკვლევი. გაეროს ბავშვთა ფონდი.
3. ქურციკიძე ლ., ბაქრაძე თ., ჯიჯავაძე ნ., (2022) საბავშვო ბაღის ეზო, სკოლამდელი დაწესებულების გარე სივრცეების მნიშვნელობისა და მოწყობის გზამკვლევი. World Vision საქართველო.
4. Dowdell, K., Gray, T., & Malone, K. (2011). Nature and its influence on children's outdoor play. Journal of Outdoor and Environmental Education, 15, 24-35.
5. Harte, H. A. (2013). Universal Design and Outdoor Learning. Dimensions of Early Childhood, 41(3), 18-22.
6. Ross, T., Arbour-Nicitopoulos, K., Kanics, I. M., & Leo, J. (2022). Creating inclusive playgrounds: a playbook of considerations and strategies.

მოსწავლის ფსიქოსაგანმანათლებლო შეფასება



ლელა ფაულუაშვილი

განათლების ფსიქოლოგი,
ფსიქოსაგანმანათლებლო
შეფასებისა და კონსულტირების
პროფესიული ზედამხედველი

ფსიქოსაგანმანათლებლო შეფასება არის ყოველისმომცველი, სისტემური პროცესი, რომელსაც ახორციელებს შესაბამისი კვალიფიკაციის სპეციალისტი მოსწავლის მოტორული, ფუნქციური, ფსიქომოციური, აკადემიური, კომუნიკაციური, სოციალური, ქცევითი, კოგნიტური და სხვა უნარების ფუნქციონირების გამოსარკვევად და სწავლასთან დაკავშირებული გამოხატული სირთულეების იდენტიფიცირებისთვის.

აღნიშნული შეფასება მრავალ მიზანს ემსახურება, მათ შორის, მოსწავლის ძლიერი მხარეებისა და საჭიროებების გამოვლენას, ერთი მხრივ, სპეციალური საგანმანათლებლო საჭიროების დადასტურების ან უარყოფის, ხოლო, მეორე მხრივ, შესაძლო საგანმანათლებლო სტრატეგიებისა და ინტერვენციების დაგეგმვისთვის საჭირო კონსულტირების განხორციელებისათვის. ამასთანავე, სწორედ შეფასების შედეგების გათვალისწინებით ხდება მოსწავლესთან მომუშავე დამხმარე სპეციალისტების: სპეციალური მასწავლებლის, ფსიქოლოგის, ოკუპაციური თერაპევტის, ენისა და მეტყველების სპეციალისტის, ჟესტური ენის თარჯიმნის, ჟესტური ენის სპეციალისტის, სპეციალური საგანმანათლებლო საჭიროების მქონე პირის ასისტენტის,

ფსიქოსაგანმანათლებლო შეფასება არის ყოველისმომცველი, სისტემური პროცესი, რომელსაც ახორციელებს შესაბამისი კვალიფიკაციის სპეციალისტი მოსწავლის მოტორული, ფუნქციური, ფსიქომოციური, აკადემიური, კომუნიკაციური, სოციალური, ქცევითი, კოგნიტური და სხვა უნარების ფუნქციონირების გამოსარკვევად და სწავლასთან დაკავშირებული გამოხატული სირთულეების იდენტიფიცირებისთვის.

მობილობისა და ორიენტაციის სპეციალისტის და სხვა, დანიშვნის რეკომენდაციის გაცემაც.

შეფასების პროცესი რამდენიმე საფეხურს მოიცავს. პირველ ეტაპზე ხორციელდება მშობელთან სატელეფონო გასაუბრება, შეფასების პროცესის დაგეგმვისა და მშობლის აღნიშნულ პროცესზე ინფორმირების მიზნით. ხოლო უშუალოდ შეფასების პროცესში სპეციალისტი იყენებს როგორც პირდაპირი, ისე არაპირდაპირი შეფასების მეთოდებს.

პირდაპირი შეფასების მეთოდი გულისხმობს, შეფასების პროცესში მოსწავლის/ პირის ქცევაზე დაკვირვებით, იმ სფეროების შესახებ ინფორმაციის შეგროვებას, რომელზეც ზემოთ აღვნიშნეთ; ამას-

თანავე, სპეციალისტი ახდენს სხვადასხვა სტანდარტიზებული ტესტის ადმინისტრირებას მოსწავლის აღმასრულებელი ფუნქციების შეფასების მიზნით და განსაზღვრავს თუ რამდენად შეესაბამება აღნიშნული მოსწავლის ქრონოლოგიური ასაკისთვის განსაზღვრული ნორმის მაჩვენებელს.

სპეციალისტი სტანდარტიზებული ტესტების გამოყენებითა და ქცევაზე დაკვირვებით აფასებს მოსწავლის:

ინტელექტუალურ შესაძლებლობებს – კერძოდ, არავერბალურ ინტელექტს, აბსტრაქტულ აზროვნებასა და პრობლემის გადაჭრის უნარს;

ექსპრესიულ მეტყველებას, ანუ, როგორ შეუძლია მოსწავლეს აზრების, გრძნობების, სურვილებისა და საჭიროებების გადმოცემა კომუნიკაციის სხვადასხვა ფორმით;

იმპრესიულ მეტყველებას, ფასდება მოსწავლის შესაძლებლობები ენის გაგებისა და მიღებული ინფორმაციის გადამუშავების, ვერბალურად მიწოდებული ინსტრუქციების გააზრებისა და ამასთანავე, აღნიშნულ პროცესში არავერბალური ნიშნების ინტერპრეტაციასთან დაკავშირებით;

პრაგმატულ მეტყველებას, რამდენად შეუძლია მოსწავლეს ენის გამოყენება სოციალურ კონტექსტში;

მეხსიერებას – რა სირთულის, რაოდენობის ინფორმაციის მიღება, დამახსოვრება და აღდგენა შეუძლია მოსწავლეს როგორც ხანმოკლე, ისე ხანგრძლივი პერიოდისთვის; ფლობს თუ არა ინფორმაციას საკუთარი თავის, გარემოს, არსებული მოვლენებისა და პროცედურების შესახებ;

აღქმას – თუ როგორ ახდენს მოსწავლე სენსორული სტიმულების მიღებას, ამოცნობასა და ინტერპეტირებას;

ყურადღებას – რამდენად, რა ხანგრძლივობით შეუძლია მოსწავლეს კონკრეტულ ობიექტზე, აქტივობაზე ფოკუსირება გარემოში არსებული გამზილიანებლების მიუხედავად, ერთი აქტივობიდან მეორეზე გადანაცვლება და სხვა.

შეფასების პროცესში ინფორმაციის შეგროვება ხდება მოსწავლის როგორც **მსხვილი**, ისე **ნატიფი მობრუნული, ფუნქციური** უნარების შესახებაც. კერძოდ, რამდენად შეუძლია მოსწავლეს დამოუკიდებლად გადაადგილება, მცირე, წვრილი საგნებით მანიპულირება და ამასთანავე, როგორია მისი დამოუკიდებლობის ხარისხი ყოველდღიურ, ფუნქციურ უნარებთან დაკავშირებული აქტივობების განხორციელების პროცესში.

რაც შეეხება **სოციალურ-ემოციური უნარების, ქცევის, ინტერესების** შეფასებას, აღნიშნული კომპონენტი მოიცავს თვისებრივი მონაცემების შეგროვებას მშობლებთან, მასწავლებლებთან და ზოგჯერ მოსწავლესთან გასაუბრებისა და შეფასების პროცესში უშუალოდ ქცევაზე დაკვირვებით, რაც მიზნად ისახავს ემოციური სფეროს, ქცევითი პატერნებისა და სოციალური ურთიერთქმედებების შესახებ ინფორმაციის მიღებას.

აღნიშნულ სფეროებზე ინფორმაციის მიღება მნიშვნელოვანია იმდენად, რამდენადაც მათი ფუნქციონირება პირდაპირ კავშირშია **აკადემიური უნარების** – წერა, კითხვა, თხრობა, ანგარიში – განვითარებასთან. ფსიქოსაგანმანათლებლო შეფასებისა და კონსულტირების სპეციალისტი აღნიშნული უნარების შეფასების პროცესში იყენებს როგორც სტანდარტიზირებულ ინსტრუმენტებს, ისე ქცევაზე დაკვირვებას.

არაპირდაპირი შეფასება კი გულისხმობს მშობლებთან/კანონიერ წარმომადგენელთან, მოსწავლესთან მომუშავე მასწავლებლებთან თუ დამატებით სპეციალისტებთან გასაუბრებით, მოსწავლის ინკლუზიურ განათლებაში ჩართული სპეციალისტების მიერ შედგენილი დოკუმენტაციის გაცნობით მიღებული ინფორმაციის შეგროვებას. გასაუბრებისა და დოკუმენტაციის გაცნობის დროს სპეციალისტი აგროვებს დეტალურ ინფორმაციას ბავშვის საგანმანათლებლო ისტორიის, მისი იმ უნარებისა და შესაძლებლობების, ძლიერი მხარეებისა და საჭიროებების შესახებ, რომლებიც მოსწავლისთვის ბუნებრივ გარემოში, სახლსა თუ სასწავლო დაწესებულებაში ვლინდება.



საჭიროების შემთხვევაში კი, სპეციალისტი აკვირდება მოსწავლეს სასკოლო გარემოში, რათა მიიღოს ძირეული ინფორმაცია მისი ქცევისა და ურთიერთქმედების შესახებ სწავლა-სწავლების პროცესში. ეს დაკვირვება ხელს უწყობს ტესტების შედეგების კონტექსტუალიზაციას ბავშვის სასწავლო გარემოში და ამასთანავე, საშუალებას იძლევა კიდევ უფრო ნათლად გამოკვეთოს ინკლუზიურ განათლებაში ჩართული სპეციალისტის/სპეციალისტებისა თუ სხვა დამატებითი მხარდაჭერის საჭიროება, მაგალითად, როგორცაა ინდივიდუალური დასწრების განრიგი. იმავდროულად, შეფასების შედეგების გათვალისწინებით, ფსიქოსაგანმანათლებლო შეფასებისა და კონსულტირების სპეციალისტი გასცემს რეკომენდაციას სპეციალიზირებული საკონსულტაციო მომსახურების გაწევის თაობაზე, მაგალითად: ენის, მეტყველებისა და კომუნიკაციის სპეციალისტის, ქცევის კონსულტანტის, ფსიქოსაგანმანათლებლო შეფასებისა და კონ-

სულტირების სპეციალისტის, სმენის, მხედველობის მიმართულება და სხვა.

როგორც უკვე აღვნიშნეთ, შეფასების შედეგების გათვალისწინებით ხდება სპეციალური საგანმანათლებლო საჭიროების მქონე მოსწავლის სტატუსის დადასტურება. შესაბამისად, მნიშვნელოვანია ვისაუბროთ აღნიშნული სტატუსის რაობაზეც. ზოგადი განათლების შესახებ კანონი განმარტავს თუ ვინ შეიძლება იყოს სპეციალური საგანმანათლებლო საჭიროების მქონე მოსწავლე – „მოსწავლე, რომელიც სასწავლო პროცესში დამატებით მხარდაჭერას საჭიროებს, აქვს სწავლასთან ან/და სასწავლო გარემოს ხელმისაწვდომობასთან დაკავშირებული მნიშვნელოვანი, გახანგრძლივებული სირთულეები ან/და ვერ აკმაყოფილებს ეროვნული სასწავლო გეგმით გათვალისწინებულ მოთხოვნებს მინიმალურ დონეზე, აგრეთვე მოსწავლე, რომელიც არის „შებლუდული შესაძლებლობის მქონე პირთა უფლებების შესა-

ხებ“ საქართველოს კანონით განსაზღვრული შემ-
ლუდული შესაძლებლობის მქონე პირი, რომელიც
სასწავლო პროცესში დამატებით მხარდაჭერას საჭი-
როებს, აქვს სწავლასთან ან/და სასწავლო გარემოს
ხელმისაწვდომობასთან დაკავშირებული მნიშვნე-
ლოვანი, გახანგრძლივებული სირთულეები ან/და ვერ
აკმაყოფილებს ეროვნული სასწავლო გეგმით გათვა-
ლისწინებულ მოთხოვნებს მინიმალურ დონეზე“.

სხვა სიტყვებით, რომ ვთქვათ, მოსწავლეს, რო-
მელსაც აქვს განგრძობადი სირთულეები სწავლაში
და საჭიროებს დამატებით და სპეციალურ დახმარე-
ბას სწავლა-სწავლების პროცესში ეფექტიანი ჩარ-
თულობის მიზნით, სპეციალური საგანმანათლებლო
საჭიროების მქონე მოსწავლეს ვუწოდებთ.

სპეციალური საგანმანათლებლო საჭიროების
მქონე მოსწავლის სტატუსი არის საშუალება მხარ-
დამჭერი გარემოს, სპეციალისტებისა და სერვისების
მისაღებად, რომელსაც კონკრეტული მოსწავლე შე-
საძლოა საჭიროებდეს სწავლაში არსებული სირთუ-
ლეებისა და გამოწვევების შემცირების მიზნით, ზო-

**სპეციალური საგანმანათლებლო საჭიროების მქონე
მოსწავლის სტატუსი არის საშუალება მხარდამჭერი
გარემოს, სპეციალისტებისა და სერვისების მისაღებად,
რომელსაც კონკრეტული მოსწავლე შესაძლოა
საჭიროებდეს სწავლაში არსებული სირთულეებისა
და გამოწვევების შემცირების მიზნით, ზოგადი
განათლების ყველა ან რომელიმე საფეხურზე.
შესაბამისად, მნიშვნელოვანი და აუხილაველია
მასწავლებელთა მხრიდან, სწავლაში სირთულეების
აღმოჩენის შემთხვევაში, ინალუზიურ განათლებაში
ჩართული სპეციალისტის — სპეციალური მასწავლებლის
(არსებობის შემთხვევაში), სკოლის ადმინისტრაციის,
კანონიერი წარმომადგენლის/მშობლის ინფორმირება,
პირველ ეტაპზე დამატებითი მხარდამჭერის გეგმის მიზნით.**

გადი განათლების ყველა ან რომელიმე საფეხურზე.
შესაბამისად, მნიშვნელოვანი და აუცილებელია მას-
წავლებელთა მხრიდან, სწავლაში სირთულეების
აღმოჩენის შემთხვევაში, ინკლუზიურ განათლებაში
ჩართული სპეციალისტის — სპეციალური მასწავლებ-
ლის (არსებობის შემთხვევაში), სკოლის ადმინისტ-
რაციის, კანონიერი წარმომადგენლის/მშობლის ინ-
ფორმირება, პირველ ეტაპზე დამატებითი მხარდა-
ჭერის გაწევის მიზნით. იმ შემთხვევაში, თუ წინასწარ
განსაზღვრული დამატებითი მხარდაჭერა (პირვე-
ლადი მართვის დოკუმენტი), რომელიც შესაძლოა
გაგრძელდეს ერთიდან ორ თვემდე, არ აღმოჩნდა
საკმარისი არსებული გამოწვევების დასაძლევად,
აუცილებელია მიმართვა განხორციელდეს სსიპ სა-
განმანათლებლო დაწესებულება მანდატურის სამ-
სახურის, ინკლუზიური და სპეციალური განათლების
მხარდამჭერ ცენტრთან (სამმართველო), ფსიქოსა-
განმანათლებლო შეფასებისა და კონსულტირების
სპეციალისტის მოწვევის მიზნით. აღსანიშნავია ისიც,
რომ სპეციალისტის მოწვევა ხდება იმ შემთხვევაშიც,
თუ სკოლაში რეგისტრაციისას მშობელმა წარმოად-
გინა ინფორმაცია, რომ ბავშვს აქვს შემლუდული
შესაძლებლობის პირის სტატუსი ან/და გამოწვევები
და სირთულეები უკვე იდენტიფიცირებულია სკო-
ლამდელი განათლების საფეხურზე.

ფსიქოსაგანმანათლებლო შეფასების განხორცი-
ელების შემდგომ სპეციალისტი ამზადებს შეფასების
დასკვნას, რომელიც გაცნობის მიზნით ეგზავნება რო-
გორც სკოლას, ასევე მოსწავლის/პირის მშობელს/
კანონიერ წარმომადგენელს. ფსიქოსაგანმანათ-
ლებლო შეფასების დასკვნის გაცნობას ინკლუზიურ
განათლებაში ჩართული სპეციალისტების, მასწავ-
ლებლებისა და მშობლებისთვის დიდი მნიშვნელო-
ბა აქვს. ეს პროცესები უზრუნველყოფს როგორც
მოსწავლის, ისე სასწავლო გარემოს უკეთ გაგებას
და საფუძველია იმ მხარდაჭერის აღმოჩენისა, რო-
მელსაც მოსწავლე/პირი საჭიროებს.

როგორც უკვე აღვნიშნეთ, ფსიქოსაგანმანათ-
ლებლო შეფასების დასკვნაში მოცემულია დეტა-
ლური ინფორმაცია მოსწავლის კოგნიტური, აკადე-

მიური, ემოციური და ქცევითი პროფილის შესახებ და ამასთანავე, მოიცავს რეკომენდაციებს, რომლებიც დაეხმარება მოსწავლესთან მომუშავე სპეციალისტებსა და მასწავლებლებს რელევანტური სასწავლო სტრატეგიების შემუშავებაში, სწორი ინტერვენციის დაგეგმვასა და ინდივიდუალური სასწავლო გეგმის შემუშავების პროცესში. შეფასების შედეგების გაცნობა სპეციალურ მასწავლებელს ეხმარება დაგეგმოს და განახორციელოს მოსწავლის ჰოლისტური შეფასების, ხოლო საგნის მასწავლებელს საგნობრივი შეფასების პროცესი, რასაც მომავალში უნდა დაეფუძნოს, ერთი მხრივ ინტერვენციის, ხოლო მეორე მხრივ, ინდივიდუალური სასწავლო გეგმა საგანში. სწორად დაგეგმილი და განხორციელებული პროცესი კი ბრძის სწავლების ეფექტურობას და ხელს უწყობს მოსწავლის არა მხოლოდ ბოგადი ფუნქციონირებისა და აკადემიური კომპეტენციების, არამედ სოციალურ-ემოციური, ფუნქციური და სხვა უნარების განვითარებასაც, რაც მნიშვნელოვანია მოსწავლის საერთო კეთილდღეობის უზრუნველსაყოფად და ეხმარება მასწავლებლებს უკეთ გაიგონ, თუ როგორ წარმართონ სწავლა-სწავლების პროცესი მოსწავლესთან, მისი საჭიროებებისა და ძლიერი მხარეების, ინტერესების გათვალისწინებით.

სპეციალური საგანმანათლებლო საჭიროების მქონე მოსწავლის საჭიროებები შეიძლება დროთა განმავლობაში შეიცვალოს. ამ ცვლადობაზე შეიძლება გავლენა იქონიოს რამდენიმე ფაქტორმა: თავად მოსწავლის **განვითარების თავისებურებებმა**, მაგალითად, ასაკის მატება გავლენას ახდენს მოსწავლის სოციალური და ემოციური (და არამხოლოდ) განვითარების თავისებურებებზეც, რამაც დამატებითი მხარდაჭერის საჭიროება შესაძლოა გამოკვეთოს. **გარემოში მომხდარმა ცვლილებებმა**, როგორცაა დაწყებითი საფეხურიდან საშუალო საფეხურზე გადასვლა. განახლებული სასწავლო გეგმები და სოციალური დინამიკა შეიძლება მოითხოვდეს განსხვავებული სახის მხარდაჭერას. და ბოლოს, განხორციელებული **ინტერვენციების ეფექტურობამ**. ინტერვენციების ან მხარდაჭერის სტრატეგიების წარმატე-

ბამ შეიძლება გამოიწვიოს ცვლილებები მოსწავლის საჭიროებებში. თუ კონკრეტული სტრატეგია ეფექტურად აგვარებს სწავლის სირთულეს, მოსწავლეს შეიძლება დასჭირდეს ნაკლები მხარდაჭერა დროთა განმავლობაში.

სწორედ აღნიშნული ცვლილებების გათვალისწინებით, შესაძლებელია საჭირო გახდეს მოსწავლის გადაფასება როგორც სასწავლო საფეხურის ცვლილების, ისე იგივე სასწავლო საფეხურზე, ერთი ან რამდენიმე სასწავლო წლის გასვლის შემდგომ. ამ შემთხვევაშიც, საჭიროების გათვალისწინებით, კვლავაც კანონიერი წარმომადგენლისა და სკოლის მომართვის საფუძველზე ხორციელდება მოსწავლის გადაფასება სასწავლო გარემოში საჭირო მხარდაჭერი რესურსებისა თუ სასწავლო სტრატეგიების შესახებ რეკომენდაციების გაწევის მიზნით.

ამასთანავე, ვინაიდან სპეციალური საგანმანათლებლო სტატუსის მინიჭება ხდება სწავლაში არსებული გამოწვევებისა და საჭიროებების გათვალისწინებით, იმ შემთხვევაში, თუ დაგეგმილი, ეფექტური მხარდაჭერი ღონისძიებების გათვალისწინებით, აღნიშნული სირთულეები გადალახულ იქნა და მოსწავლე ახლა უკვე აკმაყოფილებს ეროვნული სასწავლო გეგმით გათვალისწინებულ მოთხოვნებს მინიმალურ დონეზე, კვლავაც მომართვის საფუძველზე, ფსიქოსაგანმანათლებლო შეფასების შედეგების გათვალისწინებით, აღნიშნული სტატუსის მოხსნა ხორციელდება.

უნდა აღინიშნოს ისიც, რომ დღემდე მნიშვნელოვან გამოწვევად რჩება მასწავლებელთა მხრიდან საჭიროებების იდენტიფიცირების შემდგომ ინფორმირების პროცესში კანონიერი წარმომადგენლის / მშობლის დარწმუნება, რომ მოსწავლეს დამატებითი მხარდაჭერისა და სერვისების მიწოდებისთვის სჭირდება აღნიშნული სტატუსი. საკითხის მოგვარების ერთ-ერთ მნიშვნელოვან მექანიზმად კი შეგვიძლია განვიხილოთ კონფიდენციალობის დაცვა. კონფიდენციალობის დაცვა სპეციალურ საგანმანათლებლო საჭიროების მქონე მოსწავლეებთან მუშაობის ერთ-ერთ მნიშვნელოვან ასპექტს წარმოადგენს,

რადგან ის ფუნდამენტურ როლს ასრულებს მოსწავლის უფლებების, ღირსებისა და პირადი ინფორმაციის დაცვის პროცესში. კონფიდენციალობის დაცვა ხელს უწყობს ნდობას მოსწავლის, მისი ოჯახის წევრებსა და მასწავლებლებს შორის. როდესაც მოსწავლეებმა იციან, რომ მათი პერსონალური ინფორმაცია იქნება დაცული, ისინი უფრო ღიად აზიარებენ თავიანთი გამოწვევების შესახებ ინფორმაციას, რომელსაც აწყდებიან სწავლა-სწავლების პროცესში. ამასთანავე, როდესაც მოსწავლის ოჯახის წევრები დარწმუნებული არიან, რომ განხილვები და დისკუსიები მათი შვილის საჭიროებებზე დარჩება კონფიდენციალურად, ისინი უფრო მეტად ჩაერთვებიან, განათლებისა და მხარდაჭერის საჭიროებებზე ინფორმაციის გაზიარების პროცესში. ეს ნდობა აუცილებელია ეფექტური კომუნიკაციისა და თანამშრომლობისთვის შესაბამისი საგანმანათლებლო სტრატეგიებისა და ინტერვენციების შემუშავების პერიოდში. ამასთანავე, კონფიდენციალობის დაცვა ხელს უწყობს დამხმარე და უსაფრთხო სასწავლო გარემოს შექმნას; უსაფრთხოების განცდა გადამწყვეტია მოსწავლეთა როგორც ემოციური კეთილდღეობის, ისე აკადემიური წარმატებისთვის. მოსწავლეთა შესახებ კონფიდენციალობის დაცვა ასევე ხელს უწყობს სტიგმატიზაციისა და დისკრიმინაციის თავიდან აცილებას. არასასურველი ინფორმაციის გამჟღავნებამ შეიძლება გამოიწვიოს ნეგატიური დამოკიდებულება ან უსამართლო მოპყრობა თანატოლების ან მასწავლებლების მხრიდან. კონფიდენციალობის დაცვა კი უზურუნველყოფს მოსწავლეთა ღირსების შენარჩუნებას და ხელს უწყობს ინკლუზიური საგანმანათლებლო ატმოსფეროს შექმნას.

შესაბამისად, აუცილებელი და მნიშვნელოვანია სკოლის ადმინისტრაციის თუ მასწავლებელთა მხრიდან გათვალისწინებულ იქნეს, რომ ინფორმაციას მოსწავლის შესახებ უნდა ფლობდნენ მხოლოდ უფლებამოსილი პირები, მაგალითად, მასწავლებლები და ინკლუზიურ განათლებაში ჩართული სხვა სპეციალისტები, რომლებიც უშუალოდ მუშაობენ სპეციალური საგანმანათლებლო საჭიროების მქონე მოს-

წავლესთან. კანონიერი წარმომადგენლის/მშობლის თანხმობის გარეშე ინფორმაციის გაზიარება არ უნდა ხდებოდეს არც შიდა სასკოლო თემში და არც მის გარეთ. ამასთანავე, მნიშვნელოვანია წინასწარ იყოს განსაზღვრული, სად იქნება შენახული ნებისმიერი სახის პირადი ინფორმაცია მოსწავლის შესახებ და განისაზღვრონ უფლებამოსილი პირებიც, ვინც აღნიშნულ ინფორმაციაზე წვდომას შეძლებს. შესაბამისად, პირადი ინფორმაცია (მათ შორის, ფსიქოსაგანმანათლებლო შეფასების დასკვნა, ინტერვენციისა თუ ინდივიდუალური სასწავლო გეგმები) არ უნდა ინახებოდეს ისეთ ადგილას, რომელზე ხელმისაწვდომობაც თავისუფლად იქნება ყველას; მაგალითად, სკოლის კომპიუტერში ინფორმაციის ელექტრონულად შენახვის დროს, აუცილებელია ფაილების გახსნა შესაძლებელი იყოს სპეციალური კოდით და სხვა.

და ბოლოს, ნებისმიერი ღონისძიება, რომელსაც სკოლის წარმომადგენლები ახორციელებენ, მიმართული უნდა იყოს სპეციალური საგანმანათლებლო საჭიროების მქონე მოსწავლის სწავლაზე ხელმისაწვდომობისა და შედეგის ეფექტიანობის გაზრდაზე.

მეორე ნაწილი

1. A. Kramer, D. Wiegman, & A. Kirlik (Eds.). (2007). Attention: From Theory to Practice. New York: Oxford University Press
2. G. Zlotnik & A. Vansintjan Memory: An Extended Definition 2019 Nov 7;10:2523. doi: 10.3389/fpsyg.2019.02523
3. Stefan C. Dombrowski Psychoeducational Assessment and Report Writing (2015). Springer Science+Business Media New York
4. Wales Institute of Social and Economic Research and Data How special education needs change over time (2021)
5. Y. Shi & S Qu The effect of cognitive ability on academic achievement: The mediating role of self-discipline and the moderating role of planning (2022) Oct 6;13:1014655. doi: 10.3389/fpsyg.2022.1014655
6. Ming Scheid. The Educator's Role: Privacy, Confidentiality, and Security in the Classroom (2019). Students privacy compass.
7. Wales Institute of Social and Economic Research and Data How special education needs change over time (2021)
8. Y. Shi & S Qu The effect of cognitive ability on academic achievement: The mediating role of self-discipline and the moderating role of planning (2022) Oct 6;13:1014655. doi: 10.3389/fpsyg.2022.1014655
9. Ming Scheid. The Educator's Role: Privacy, Confidentiality, and Security in the Classroom (2019). Students privacy compass.

რა არის და ვისთვის არის ინდივიდუალური სასწავლო გეგმა?



ლია ქურშიძე

ფსიქოლოგი,
ადრეული და ინკლუზიური
განათლების სპეციალისტი

ინდივიდუალურ სასწავლო გეგმას სხვადასხვა სახელწოდებით ვხდებით ლიტერატურაში, მაგალითად: ინდივიდუალიზებული სასწავლო გეგმა, ინდივიდუალური სასწავლო პროგრამა, ინდივიდუალური საგანმანათლებლო გეგმა და ა.შ. თუმცა სახელწოდებებისა და ფორმების განსხვავებების მიუხედავად, ინდივიდუალური სასწავლო გეგმის შინაარსი ერთი და იგივეა. დოკუმენტი, რომელიც ეხმარება მასწავლებლებს მოსწავლის ინდივიდუალური სასწავლო მიზნების მიხედვით პროგრესის მონიტორინგში – ეს არის ინდივიდუალური სასწავლო გეგმა. გეგმა იქმნება მასწავლებლისა და ბავშვის მშობლების მჭიდრო თანამშრომლობის შედეგად. რამდენადაც შესაძლებელია, დოკუმენტის შემუშავების პროცესში მასწავლებელს უნდა იყოს ჩართული ბავშვიც. ინდივიდუალური სასწავლო გეგმა გვეხმარება ჰოლისტური მიდგომით მუშაობაში, რადგან გეგმაში უნდა მოხდეს საგანმანათლებლო, სოციალური, რეაბილიტაციისა და ავტონომიურობის ერთმანეთთან დაკავშირება. შესაბამისად, რეკომენდებულია, საჭიროებისამებრ ინდივიდუალური სასწავლო გეგმის შემუშავებაში ჩაერთოს ჯანმრთელობის სპეციალისტი ან სოციალური მუშაკი. (Save the Children, 2016)

კარგი ინდივიდუალური სასწავლო გეგმა „წერილობითი, კურიკულუმზე დაფუძნებული კელეპედიური დოკუმენტი, რომლის მიზანია მოსწავლეების სწავლის პროცესისა და გენეტიკის მხარდაჭერა“ (RATY ET.AL., 2019). ინდივიდუალური სასწავლო გეგმის შემუშავება დაკავშირებულია შეზღუდული შესაძლებლობის, სპეციალური საჭიროებების მქონე მოსწავლეების დახმარებასთან, სწავლის ან ქცევის სირთულეების პრევენციასა და გამორჩეულად ტყვიანი ბავშვების მხარდაჭერასთან (NINKOV, 2020, XU & KUTI).

კარგი ინდივიდუალური სასწავლო გეგმა „წერილობითი, კურიკულუმზე დაფუძნებული პედაგოგიური დოკუმენტია, რომლის მიზანია მოსწავლეების სწავლის პროცესისა და განვითარების მხარდაჭერა“ (Raty et.al., 2019). ინდივიდუალური სასწავლო გეგმების შემუშავება დაკავშირებულია შეზღუდული შესაძლებლობის, სპეციალური საჭიროებების მქონე მოსწავლეების დახმარებასთან, სწავლის ან ქცევის სირთულეების პრევენციასა და გამორჩეულად ტყვიანი ბავშვების მხარდაჭერასთან (Ninkov, 2020, Xu

& Kuti). სავალდებულო იქნება ინდივიდუალური სასწავლო გეგმების შემუშავება თუ მხოლოდ რეკომენდებული, დამოკიდებულია განათლების მარეგულირებელ საკანონმდებლო დოკუმენტებზე, რაც სხვადასხვა ქვეყანაში სხვადასხვანაირია (Florian, 2021). საქართველოში, ინდივიდუალური სასწავლო გეგმების შემუშავება კანონმდებლობით რეგულირდება. ინდივიდუალური სასწავლო გეგმა კი განიმარტება შემდეგნაირად – „მოსწავლის სპეციალური საგანმანათლებლო საჭიროების გათვალისწინებით ეროვნული სასწავლო გეგმის ადაპტაციით შემქნილი სასწავლო გეგმა, რომელიც სასკოლო სასწავლო გეგმის ნაწილია“ (№16/ნ ბრძანება). აღნიშნული განმარტებიდან ვიგებთ, რომ საქართველოში ინდივიდუალური გეგმების შემუშავება სპეციალური საგანმანათლებლო საჭიროების მქონე (სსსმ) მოსწავლეებთან არის ასოცირებული.

ვინ ქნის ინდივიდუალურ სასწავლო გეგმას?

ინდივიდუალური სასწავლო გეგმების შემუშავება უაღრესად თანამშრომლობით პროცესს მოითხოვს, რადგან ის იქმნება არა ერთი, ცალკეული მოსწავლელის, არამედ ჯგუფის მიერ. სკოლაში, დირექტორის ბრძანებით იქმნება ინდივიდუალური სასწავლო გეგმის ჯგუფი (ისგ ჯგუფი), რომელშიც ცალკეულ სსსმ მოსწავლესთან დაკავშირებული მოსწავლეები, მშობლები და სპეციალისტები ერთიანდებიან.

ინდივიდუალური სასწავლო გეგმის ჯგუფში ერთიანდებიან:

- კლასის დამრიგებელი
- ყველა საგნის მოსწავლელის, რომელიც ბავშვს ასწავლის
- მოსწავლის მშობელი ან კანონიერი წარმომადგენელი
- სკოლაში მომუშავე, ინკლუზიური განათლების მხარდამჭერი სპეციალისტები: ფსიქოლოგი,

სპეციალური მოსწავლელის, პერსონალური ასისტენტი, ენის, მეტყველებისა და კომუნიკაციის სპეციალისტი, ოკუპაციური თერაპევტი, უსტური ენის მოსწავლელის, უსტური ენის თარჯიმანი, მობილობისა და ორიენტაციის სპეციალისტი და ა.შ.

- საჭიროების შემთხვევაში, მოწვეული სპეციალისტი, მაგალითად, თუ მოსწავლე ჩართულია სკოლის გარეთ არსებულ რაიმე სახელმწიფო ან კერძო პროგრამაში, შესაძლებელია ისგ ჯგუფის წევრად მასთან მომუშავე სპეციალისტიც იყოს მოწვეული.

როგორია ინდივიდუალური სასწავლო გეგმის შემუშავების ლოგიკა?

ინდივიდუალური სასწავლო გეგმების მრავალგვარი ფორმა არსებობს. ისინი ერთმანეთს განსხვავდება ვიზუალურად, სტრუქტურით, კომპონენტებით. გარდა მოსწავლის პერსონალური ინფორმაციისა, ინდივიდუალური სასწავლო გეგმები, უმეტესად ოთხ არსებით ელემენტს მოიცავს, რომლებიც ერთმანეთთან ლოგიკურადაა დაკავშირებული. ეს ელემენტებია:

1. მოსწავლის ამჟამინდელი უნარების, ცოდნის აღწერა
2. სასწავლო მიზნების განმარტებები
3. მხარდამჭერი ნაბიჯები
4. მეთოდები და მდგომარეობა მიზნების მიღწევის გასაზომად (Özdemir et al., 2020; Al-Shammari & Hornby, 2020; Xu & Kuti, 2021)

ისგ ჯგუფის წევრების პერსპექტივიდან რომ შევხედოთ, ეს ოთხი კომპონენტი პრაქტიკაში ნიშნავს შემდეგს (სურათი N1): პირველ რიგში, ინდივიდუალური სასწავლო გეგმის შემქმნელები უნდა დაფიქრდნენ, რა ცოდნა და უნარები გააჩნია მოსწავლეს იმ მო-

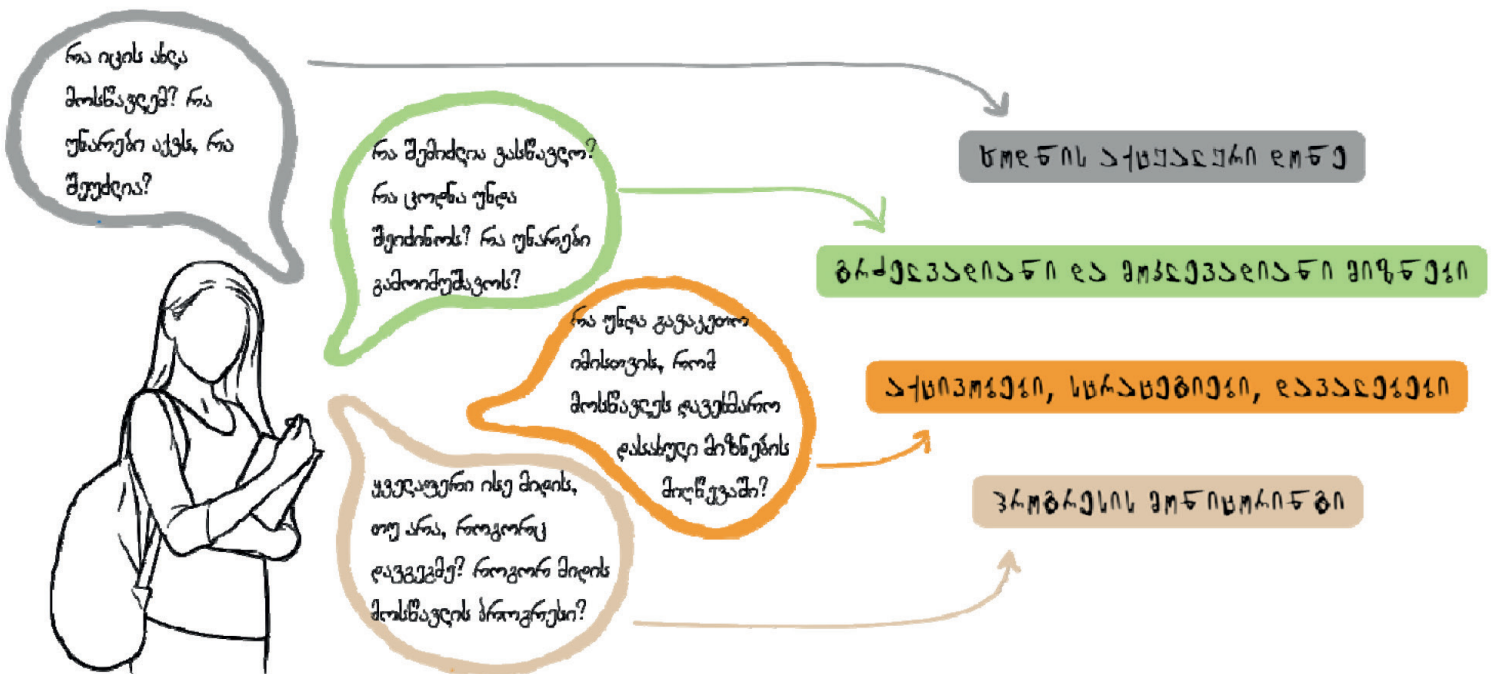
მენტში, როცა გეგმაზე მუშაობა იწყება. ამისთვის კი საჭიროა შეფასება—როგორც სხვადასხვა სფეროში, ასევე საგნებში. მას შემდეგ, რაც გამოიკვეთება მოსწავლის ძლიერი მხარეები, მათზე დაყრდნობით და საჭიროებების გათვალისწინებით, ინდივიდუალური გეგმის შემქმნელები იწყებენ ფიქრს სამომავლო მიზნებზე, იმ ცოდნასა და უნარებზე, რასაც ფიქრობენ, რომ მოსწავლე შეიძენს. სასწავლო მიზნების დასახვის შემდეგი ეტაპია იმ მეთოდების, რესურსების, აქტივობების, სტრატეგიებისა თუ დავალებების განსაზღვრა, რომლებიც მოსწავლეს სწავლაში დაეხმარება. და ბოლოს, დრო და დრო, საჭიროა დავრწმუნდეთ, რომ პროგრესი სახეზეა. თუ მოსწავლის პროგრესის შეფასებით ნათელია, რომ მოსწავლე იძენს ცოდნას და უნარებს დასახულ ინდივიდუალურ სასწავლო მიზნებთან მიმართებით, მუშაობა გრძელდება. ხოლო თუ ვხედავთ, რომ პროგრესი არ არის, საჭიროა ისე ვგუფმა გააანალიზოს მოცემულობა — ხომ არ არის საჭირო ან მიზნების ან სტრატეგიებისა და მიდგომების ცვლილება?

რა ძირითადი ნაწილებიდან შედგება ინდივიდუალური სასწავლო გეგმა?

ინდივიდუალური სასწავლო გეგმა ოთხი დიდი ნაწილისგან შედგება. თითოეული ნაწილის შემუშავება სხვადასხვა რგოლის პასუხისმგებლობა და კომპეტენციაა, თუმცა რადგან სხვადასხვა ნაწილი ერთმანეთთან უნდა იყოს ჰარმონიულბმაში, თანამშრომლობის საჭიროება კვლავ კრიტიკულად მნიშვნელოვანია. ინდივიდუალური გეგმა მოიცავს ზოგად ნაწილს, მოსწავლის შეფასებას, საგნობრივ გეგმებსა და სპეციალური მასწავლებლის ინტერვენციის გეგმას (სურ N2).

ზოგადი ნაწილი

ზოგადი ნაწილი მოიცავს ინფორმაციას მოსწავლისა და მისი მშობლების დემოგრაფიაზე, ასევე ძირითად საკონტაქტო ინფორმაციას, როგორცაა, საცხოვრებელი მისამართი, მშობლების ელექტრონული მისამართები თუ ტელეფონის ნომრები. ზოგად ნაწილში,



სურათი N1. ინდივიდუალური სასწავლო გეგმის შემუშავების ლოგიკური ჩარჩო

ინდივიდუალური სასწავლო გეგმების შემუშავება უაღრესად თანამშრომლობით პროცესს მოითხოვს, რადგან ის იქმნება არა ერთი, ხალკეული მასწავლებლის, არამედ ჯგუფის მიერ. სკოლაში, ღირაქტორის ბრძანებით იქმნება ინდივიდუალური სასწავლო გეგმის ჯგუფი (ისმ ჯგუფი), რომელშიც ხალკეულ სსსმ მოსწავლესთან დაკავშირებული მასწავლებლები, მშობლები და სპეციალისტები ერთიანდებიან.

ასევე წარმოდგენილია თუ ვინ არიან ის ადამიანები, რომელთა ერთობაც ქმნის ინდივიდუალური სასწავლო გეგმის ჯგუფს და როდის ხდება მათი შეხვედრა.

სასწავლო პროცესთან დაკავშირებულ ინფორმაციაში ვეცნობით, რა საგნებს სწავლობს მოსწავლე, რომელში სჭირდება საგნობრივი გეგმა, რომელში მიჰყვება ეროვნული სასწავლო გეგმის მოთხოვნობს და თუ აქვს რაიმე დამატებითი სერვისის საჭიროება.

ინდივიდუალური განრიგიც ზოგად ნაწილს მიეკუთვნება. ამ ცხრილში წარმოდგენილია მოსწავლის განრიგი, როდის არის კლასში, როდის რესურსოთახში და როდის არ იმყოფება სკოლაში. თუ მოსწავლეს არ აქვს ინდივიდუალური განრიგი, შესაძლებელია ეს ნაწილი გეგმაში არ იყოს.

მოსწავლის სწავლა-სწავლების ხელშემწყობი აკომოდაციების განსაზღვრა ძალზედ მნიშვნელოვანია ისგ-ში არსებული მიზნების მისაღწევად. მაგალითად, თუკი ისგ ჯგუფი თანხმდება იმაზე, რომ მოსწავლეს შესვენების ინდივიდუალური გრაფიკი სჭირდება, ეს აკომოდაცია გასათვალისწინებელი იქნება ბავშვთან მომუშავე უკლებლივ ყველა მასწავლებლისთვის თუ სპეციალისტისთვის.

მოსწავლის ძლიერი მხარეებისა და სუჭირკვების უღწერა

მოსწავლის შეფასება განვითარების ძირითად სფეროებსა და ბაზისურ აკადემიურ ან პრეაკადე-

მიურ უნარებში ინდივიდუალური სასწავლო გეგმის ერთგვარი ფუნდამენტია. შეფასება, რომელიც წარმოაჩენს მოსწავლის უნარებს, არის აღწერიითი და მკაფიო, მნიშვნელოვან დახმარებას უწევს მასწავლებლებს საგნობრივი გეგმების, ხოლო სპეციალურ მასწავლებლებს ინტერვენციის გეგმის შემუშავებაში. მნიშვნელოვანია, შეფასება ჰოლისტურად ხედავდეს მოსწავლეს, ითვალისწინებდეს იმ მნიშვნელოვან გარემოებას, რომ სხვადასხვა სფერო ერთმანეთთან მჭიდროდაა დაკავშირებული და ყველა თანაბრად მნიშვნელოვანია. მიზანშეწონილი არაა შეფასებისას ყურადღება დავუთმოთ მოსწავლის კოგნიტურ უნარებს და იგნორირება გავუწიოთ, მაგალითად, სოციალურ-ემოციურ ან ადაპტურ უნარებს.

საგნობრივი გეგმა

საგნობრივი გეგმა, არ აქვს მნიშვნელობა რომელ საგანში იქმნება ის, ეფუძნება ეროვნული სასწავლო გეგმით გათვალისწინებულ საგნებს ან სენსორულ, ალტერნატიულ, გაფართოებულ სასწავლო გეგმებს. საგნობრივი გეგმა იზიარებს ზოგადად ინდივიდუალური სასწავლო გეგმის შინაარსობრივ ლოგიკას და ოთხ კომპონენტს მოიცავს. ჩამოვთვალოთ და განვმარტოთ თითოეული:

1. **ცოდნის აქტუალური დონა**—საგნის პედაგოგმა, პირველ რიგში, უნდა გაიგოს რა იცის მოსწავლემ საგანში. ცოდნის აქტუალური დონის აღსაწერად შესაძლებელია ეროვნული სასწავლო გეგმის სტანდარტების მოთხოვნების გამოყენება. მაგალითად, საგნის ცნებების მიხედვით, მოსწავლის უნარების შესახებ წერილობით ინფორმაციის გადმოცემა. ცოდნის აქტუალური დონის ობიექტურად აღსაწერად საჭიროა, საგნის მასწავლებელმა მოსწავლე შეაფასოს და გაიგოს თუ რა ცოდნა და უნარები აქვს ბავშვს საგანში არსებულ თემებზე, საკითხებსა და პროცესებზე.
2. **მოზნა**—ცოდნის აქტუალური დონის გათვალისწინებით, მასწავლებელმა უნდა დასახოს სამომავ-

ლო სასწავლო მიზნები. ცნებებთან მიმართებით, საჭიროა მკაფიოდ დაიგეგმოს რა მიზანზე მუშაობს მასწავლებელი სასწავლო წლის განმავლობაში.

3. მიზნობრივობა – სტრატეგიები, აქტივობები, რესურსები – რეკომენდებულია საგნობრივ გეგმას სანიმუშოდ თან ახლდეს ის სტრატეგიები, რომლებსაც მასწავლებელი გამოიყენებს სწავლების პროცესში ან კონკრეტული რესურსები და დავალებები, რომლებსაც მასწავლებელი წინასწარ ამზადებს. ცხადია, წინასწარ დაგეგმილი დავალებები არ გამოირცხავს სპონტანურ მუშაობას მოსწავლესთან. გეგმაში მოცემული სტრატეგიები და აქტივობები უფრო მეტად ზოგად ორიენტირსა და წარმოდგენას ქმნის, თუ როგორ მოხდება მოსწავლესთან მუშაობა.

4. პროგრესის შეფასება – ინდივიდუალური სასწავლო გეგმის მონიტორინგი სწავლა-სწავლების თანმდევი პროცესია. მონიტორინგი სხვა არაფერია თუ არა სპეციალური საგანმანათლებლო საჭიროების მქონე მოსწავლისთვის დასახული მიზნების მიღწევის შეფასება. პროგრესის შეფასება სსსმ მოსწავლის ინდივიდუალური სასწავლო გეგმის მიზნებთან მიმართებით ხორციელდება წელიწადში ორჯერ, პირველი და მეორე სემესტრების დასასრულს.

ინტერვენციის გეგმა

ინტერვენციის გეგმა ისგ-ს ბოლო ძირითადი კომპონენტია და უშუალოდ სპეციალური მასწავლებლის საქმიანობას უკავშირდება. ინტერვენციის გეგმა, ცხადია, ეყრდნობა სსსმ მოსწავლის ჰოლისტური შეფასების შედეგებს (ზოგადი განათლების რეფორმის ბუკლეტი, 2023). ასევე მნიშვნელოვანია, თავად ინტერვენციის გეგმაც ემსახურობდეს მოსწავლის ჰოლისტურ განვითარებას. ინტერვენციის გეგმის არსებობა, ინდივიდუალურ სასწავლო გეგმაში, გვაძლევს იმ შესაძლებლობას, რომ ყურადღების მიღმა არ დარჩეს სპეციალური საგანმანათლებლო საჭიროების მქონე მოსწავლის პიროვნული, სოციალური და დამოუკიდებლობის უნარები.

ვის რა როლი აქვს ინდივიდუალური სასწავლო გეგმების შემუშავებაში?

ინდივიდუალური სასწავლო გეგმა თანამშრომლობითი მუშაობის შედეგად შექმნილი, ერთ მოსწავლეზე ორიენტირებული დოკუმენტია. მიუხედავად იმისა, რომ გეგმის სრულყოფილად და ეფექტიანად

ზომადი დანდი	მოსწავლის ძლიერი მხარეები და საჭიროებები	სახსრული ბებები	სპეციალური მასწავლებლის იწყობის ბებები
<ul style="list-style-type: none"> ზოგადი ინფორმაცია ისგ ჯგუფის შესტერების კალენდარი მოსწავლის ინდივიდუალური განრიგი მოსწავლის სსსმ მიმართული სასწავლო პროცესის თაობაზე 	<ul style="list-style-type: none"> აკადემიური უნარები (წერა, კითხვა, თხრობა, ანგარიში) კომუნიკაციური უნარები (აქტუა, ყურადღება, მესხიერება, აზროვნება) სოციალურ-ემოციური უნარები (თვითცნობიერება, თვითრეგულაცია) ენა, მატერიალური, კომუნიკაცია (რეცეპტული, ექსპრესიული) ფიზიკური სჯერო (მსვლილი მოცორიკა, ნაჭიერი მოცორიკა) დამოუკიდებლობა და ადაპტიური სჯერო 	<ul style="list-style-type: none"> ცოდნის ატყუალური ღონე გრძელვადიანი მიზნები (ცნება და წლიური მიზნები), მოკლევადიანი მიზნები სყრატუები, აქტივობები, რესურსები, დავალებები პროგრესის შეფასება 	<ul style="list-style-type: none"> სჯერო, უნარი წინარე ცოდნა/ საწყისი უნარი მიზნები მიზნების კავშირი საგნობრივ მიზნებთან აქტივობები (რას რესურსია საჭირო, სად ტარდება, რეკომენდაციები მშობელსა და მასწავლებელს)

სურათი N2. ინდივიდუალური სასწავლო გეგმის კომპონენტები



შექმნა ინდივიდუალური სასწავლო გეგმის ჯგუფს აკისრია, ჯგუფში შემავალ წევრებს აქვთ თავიანთი უნიკალური კომპეტენციები და პასუხისმგებლობები.

მოსწავლის კლასის დამრიგებელი, გარდა იმისა, რომ შესაძლებელია მოსწავლეს ერთ ან რამდენიმე საგანსაც ასწავლიდეს, ფლობს ინფორმაციას მოსწავლის დემოგრაფიულ და ზოგად ცნობებზე, ასევე იცის კლასში თანატოლებთან ურთიერთობის დინამიკა. რეკომენდებულია კლასის დამრიგებელმა ინდივიდუალური სასწავლო გეგმის, მთლიანი დოკუმენტის შემუშავებას გაუწიოს მეთვალყურეობა.

საგნის მასწავლებლები, ბუნებრივია, პასუხისმგებელნი არიან საგნობრივი გეგმების შემუშავებაზე. გეგმა საგანში—ეს არის მოდიფიცირებული და ადაპტირებული ეროვნული სასწავლო გეგმის სტანდარტი.

შესაბამისად, ვერავინ იქნება ამა თუ იმ საგანში იმაზე უფრო კომპეტენტური, ვიდრე თავად საგნის მასწავლებელი.

სპეციალური მასწავლებელი ინდივიდუალური სასწავლო გეგმის ყველა ნაწილის შემუშავებაში იღებს მონაწილეობას, ხოლო ინტერვენციის გეგმას დამოუკიდებლად ქმნის.

ფსიქოლოგის როლი შესაძლებელია ძალიან დიდი იყოს სსმ მოსწავლის შეფასების პროცესში. ფსიქოლოგს, თავისი კომპეტენციებიდან გამომდინარე, შეუძლია მნიშვნელოვანი წვლილი შეიტანოს მოსწავლის ჰოლისტურ შეფასებაში, განსაკუთრებით შემეცნებით და სოციალურ-ემოციურ სფეროებთან

მიმართებით. იმავდროულად, საჭიროების შემთხვევაში, ფსიქოლოგი გასცემს რეკომენდაციებს საგნობრივ გეგმებში სტრატეგიებისა და მიდგომების შერჩევასთან დაკავშირებით.

მშობელი ინდივიდუალური სასწავლო გეგმის ჯგუფის სრულუფლებიანი წევრია. ეს იმას ნიშნავს, რომ ინდივიდუალური გეგმის შემუშავების თითოეულ ეტაპზეა ჩართული. მაგალითად, როცა მშობელი შეავსებს კითხვარს ბავშვის უნარების შესახებ, ამ გზით ის მონაწილეობს მოსწავლის შეფასებაში. როცა მშობელი დამრიგებელთან და სპეციალურ მასწავლებელთან ერთად შეადგენს მოსწავლის ინდივიდუალურ განრიგს, ის მონაწილეობს მიიღებს პროცესის დაგეგმვაში. როცა მშობელი გაეცნობა საგნობრივ გეგმებს ან ინტერვენციის გეგმებს და დაეხმარება მის შვილს ისგ-თი განსაზღვრული აქტივობების შესრულებაში, ამ გზით ის მონაწილეობს მიიღებს ინდივიდუალური სასწავლო გეგმის განხორციელებაში.

ბიბლიოგრაფიული წყაროები:

1. Özdemir, R., Kısacık, B., Ünlü, E., & Kaplan, G. (2020). The investigation of quality indicators of individualized education plan prepared in public schools. *European Journal of Special Education Research*, <https://doi.org/10.46827/ejse.v6i1.3164>.
2. Florian, L. (2021). The universal value of teacher education for inclusive education. In A. Köpfer, J. J. W. Powell, & R. Zahnd, (Eds.). *Handbuch inklusion international/international handbook of inclusive education* (1st ed.), (pp. 89–106). Barbara Budrich; JSTOR. <https://doi.org/10.2307/j.ctv1f70kvj.8>.
3. Rätty, L., Vehkakoski, T., & Pirttimaa, R. (2019). Documenting pedagogical support measures in Finnish IEPs for students with intellectual disability. *European Journal of Special Needs Education*.
4. Save the Children. (2016). *Inclusive Education: What, Why, and How – A Handbook for Program Implementers*. London: Save the Children. Retrieved from: <https://www.savethechildren.it/sites/default/files/files/uploads/publicazioni/inclusive-education-what-why-and-how.pdf>
5. Xu, Y., & Kuti, L. (2021). Accommodating students with exceptional needs by aligning classroom assessment with IEP goals. *International Journal of Inclusive Education*.
6. Ninkov, I. (2020). Education policies for gifted children within a human rights paradigm: A comparative analysis. *Journal of Human Rights and Social Work*, <https://doi.org/10.1007/s41134-020-00133-1>
7. „ინკლუზიური განათლების დანერგვის, განვითარებისა და მონიტორინგის წესების, აგრეთვე სპეციალური საგანმანათლებლო საჭიროების მქონე მოსწავლეთა იდენტიფიკაციის მექანიზმის დამტკიცების თაობაზე“ საქართველოს განათლებისა და მეცნიერების მინისტრის 2018 წლის 21 თებერვლის №16/ნ ბრძანება.
8. Al-Shammari, Z., & Hornby, G. (2020). Special education teachers' knowledge and experience of IEPs in the education of students with special educational needs. *International Journal of Disability, Development and Education*, <https://doi.org/10.1080/1034912X.2019.1620182>
9. ინდივიდუალური სასწავლო გეგმა, შევსებისა და შემუშავების დამხმარე ბუკლეტი, ბუკლეტი მომზადებულია ზოგადი განათლების რეფორმის ინკლუზიური განათლების მხარდაჭერი გუნდის მიერ, 30/10/2023.



ნინო ლომიძე
ნევროფსიქოლოგი

მძიმე და ღრმა ინტელექტუალური დარღვევის მქონე მოსწავლეთა მხარდაჭერა

მსოფლიო მოსახლეობის დაახლოებით 1-3%-ს აქვს ინტელექტუალური განვითარების დარღვევა. ინტელექტუალური განვითარების დიაგნოსტიკა ხდება ინდივიდის კოგნიტური და დამოუკიდებელი ფუნქციონირებისთვის საჭირო უნარების დაბალური შეფასებით. ინტელექტუალური განვითარების დარღვევის მქონე პირების 5%-ს აღნიშნება მძიმე და ღრმა ინტელექტუალური განვითარების დარღვევა.

მძიმე და ღრმა ინტელექტუალური დარღვევის მქონე მოსწავლეებს აქვთ მკვეთრად გამოხატული სირთულეები კოგნიტური, ფიზიკური და ფუნქციური უნარების განვითარების კუთხით. აღნიშნული გამოწვევები მოითხოვს სხვადასხვა სპეციალისტის აქტიურ თანამშრომლობას და მოსწავლის კომპლექსური საჭიროებების გათვალისწინებას.

მხარდაჭერის ფორმების განხილვამდე მნიშვნელოვანია, განისაზღვროს თუ რას გულისხმობს მძიმე და ღრმა ინტელექტუალური და მრავლობითი დარღვევა.

ფსიქიკური დარღვევების დიაგნოსტიკური და სტატისტიკური სახელმძღვანელოს მიხედვით (DSM-5), ინტელექტუალური განვითარების დარღვევა ნეიროგანვითარების დარღვევაა, რომელიც ვლინდება ბავშვობის ასაკში და გავლენას ახდენს ადამიანის როგორც ინტელექტუალური, ისე სოციალური და ყოველდღიური ცხოვრებისთვის საჭირო უნარების განვითარებაზე. მსოფლიო მოსახლეობის დაახლოებით 1-3%-ს აქვს ინტელექტუალური განვითარების დარღვევის დიაგნოზი. ინტელექტუალური განვითარების დიაგნოსტიკა ხდება ინდივიდის კოგნიტური და დამოუკიდებელი ფუნქციონირებისთვის საჭირო უნარების დეტალური შეფასებით. ინტელექტუალური განვითარების დარღვევის მქონე პირების 5%-ს აღნიშნება მძიმე და ღრმა ინტელექტუალური განვითარების დარღვევა.

მძიმე ინტელექტუალური განვითარების დარღვევა. აღნიშნული დარღვევის მქონე პირებს აქვთ ჩამორჩენა განვითარების ყველა სფეროში. შესაძლოა, ნაწილობრივ განვითარებული ჰქონდეთ ენა და მეტყველება, თუმცა, როგორც წესი, მათი კომუნიკაციური

უნარები მკვეთრად შეზღუდულია. აღნიშნული მდგომარეობის მქონე პირებისთვის რთულია ზრდასრულ ასაკში დამოუკიდებლობის მიღწევა. მათ შეუძლიათ თვითმოვლის უნარების გარკვეულ დონეზე ათვისება, თუმცა ესაჭიროებათ მუდმივი მხარდაჭერა სოციალურ გარემოში ორიენტაციისა და ყოველდღიური აქტივობების შესრულების პროცესში.

ღრმა ინტელექტუალური განვითარების დარღვევა. აღნიშნული დარღვევის მქონე პირებს ხშირად აქვთ რომელიმე თანდაყოლილი სინდრომი. მათ არ შეუძლიათ დამოუკიდებლად ცხოვრება და საჭიროებენ ინტენსიურ მხარდაჭერას ყოველდღიურ

ფუნქციონირებაში. ღრმა ინტელექტუალური განვითარების დარღვევის მქონე პირებში ხშირია თანმდევი ფიზიკური და სამედიცინო საჭიროებები.

მრავლობითი დარღვევები. მრავლობითი დარღვევა გულისხმობს ორ ან მეტ გამოხატულ შეზღუდული შესაძლებლობის დიაგნოზს, რომელიც გავლენას ახდენს ბავშვის ინტელექტუალური, ფიზიკური, ქცევითი, ემოციური ან სენსორული უნარების განვითარებაზე. მრავლობითი დარღვევის მქონე მოსწავლეებს აქვთ ასევე გამოწვევები კომუნიკაციაში, მეტყველებასა და მობილობაში. ხშირია ქცევის სირთულეებიც.





საგანმანათლებლო გარემოში არსებული გამოწვევები:

მძიმე და ღრმა ინტელექტუალური ან/და მრავლობითი დარღვევის მქონე მოსწავლეებს ესაჭიროებათ ინტენსიური, მუდმივი მხარდაჭერა და მრავალფეროვანი სერვისები. მნიშვნელოვანია გვახსოვდეს, რომ მიუხედავად დიაგნოზისა, მოსწავლეების უნარები შეიძლება მკვეთრად განსხვავდებოდეს ერთმანეთისგან.

ტრადიციულ საკლასო ოთახებს უმეტესწილად აკლია ის პროფესიული თუ მატერიალური რესურსი, რომელიც საჭიროა მძიმე და ღრმა ინტელექტუალური ან/და მრავლობითი დარღვევის მქონე მოსწავლეების საჭიროებების დასაკმაყოფილებლად. ყოველივე ეს იწვევს ხარისხიანი განათლების ხელმისაწვდომობისა და მოსწავლის ჩართულობის შეფერხებას. მასწავლებლებსა და სკოლაში არსებულ სპეციალისტებს ესაჭიროებათ დამატებითი გადამზადება, რათა უზრუნველყონ ამ მოსწავლეების უნიკალური საჭიროებების ეფექტური მხარდაჭერა.

რა ტიპის მხარდაჭერას საჭიროებენ მძიმე და ღრმა ინტელექტუალური ან/და მრავლობითი დარღვევის მქონე მოსწავლეები:

1. **ინალუზიონი გენათლება.** საქართველოს კანონმდებლობა ინკლუზიური განათლების შესახებ უზრუნველყოფს ყველა ტიპის სპეციალური საგანმანათლებლო საჭიროებების მქონე მოსწავლეების ჩართვას ზოგადსაგანმანათლებლო სასწავლო პროცესში თანატოლებთან ერთად. მძიმე და ღრმა ინტელექტუალური ან/და მრავლობითი დარღვევის მქონე მოსწავლეებს ესაჭიროებათ ყოველდღიური ინტერაქცია ტიპური განვითარების მქონე თანატოლებ-

თან. ეს ეხმარება მათ, განავითარონ სოციალური უნარები, გახდნენ საზოგადოების აქტიური წევრები.

2. **ინდივიდუალური სასწავლო გეგმა (ისგ):** მნიშვნელოვანია, რომ მომზადდეს ინდივიდუალური სასწავლო გეგმა მოსწავლის უნიკალური შესაძლებლობებისა და საჭიროებების გათვალისწინებით. ისგ-ს უნდა ჰქონდეს დეტალურად გაწერილი სფეციფიკური მიზნები და ასახული ჰქონდეს აკომოდაციები, რომლებიც საჭიროა მოსწავლის უნარების განვითარების მხარდასაჭერად. აუცილებელია, რომ პერიოდულად ხდებოდეს ისგ-ს განახლება, რაშიც ჩართულები იქნებიან მშობლები, მასწავლებლები, სხვადასხვა მიმართულების სპეციალისტები, რათა დარწმუნდნენ, რომ ბავშვს აქვს პროგრესი.

3. **ფიზიკური და ოკუპაციური თერაპია:** ფიზიკური თერაპევტის დახმარებით მრავლობითი დარღვევის მქონე მოსწავლეები იუმჯობესებენ კუნთურ ტონუსს, სიარულის, ჯდომისა და წონასწორობის შენარჩუნების უნარს. ოკუპაციური თერაპია ეხმარება მოსწავლეს ნატიფი მოტორული უნარების განვითარებაში, რომლებიც ჩართულია წერაში, ჩაცმაში და სხვა ყოველდღიური ცხოვრებისთვის საჭირო აქტივობებში. ოკუპაციური თერაპევტები ურჩევენ მოსწავლეებს დამხმარე საშუალებებს, აწვდიან მშობლებს და მასწავლებლებს რეკომენდაციებს, რომლებიც ზრდის ბავშვების დამოუკიდებლად ფუნქციონირების დონეს.

4. **მეტყველების, კომუნიკაციისა და სოციალური უნარების განვითარება:** მძიმე და ღრმა ინტელექტუალური ან/და მრავლობითი დარღვევის მქონე ბევრი მოსწავლე აწყდება გამოწვევებს ვერბალურ კომუნიკაციასა და სოციალურ ინტერაქციაში. ენისა და მეტყველების თერაპევტების მხარდაჭერით, ალტერნატიული კომუნიკაციის მეთოდების დანერგვა, როგორცაა აქუსტების

მკითხველს და ღრმა ინტელექტუალური ან/და მრავლობითი დარღვევის მქონე მოსწავლეების სწორი, დროული და უწყვეტი მხარდაჭერა, მათი უნარებისა და სირთულეების გათვალისწინებით, საშუალებას აძლევს მათ, სრულად განვიითარონ საკუთარი პოტენციალი.

ენა, სურათების გაცვლის სისტემები ან კომუნიკაციის დამატებითი მოწყობილობები, მოსწავლეს ეხმარება თანატოლებთან და მასწავლებლებთან ურთიერთობაში. ინდივიდუალურ შესაძლებლობებზე მორგებული ჯგუფური აქტივობები ხელს შეუწყობს სოციალურ ჩართულობას და ჯგუფის მიკუთვნებულობის განცდის ჩამოყალიბებას.

5. **დამხმარე ტექნოლოგია და ადაპტიური საშუალებები:** ადაპტიურმა და მობილობის დამხმარე საშუალებებმა, სენსორულმა ალტურვილობამ, შეიძლება მნიშვნელოვნად გაზარდოს მოსწავლის მონაწილეობა საკლასო აქტივობებში. სენსორულ ადაპტიურ საშუალებებს, როგორებიცაა ხმაურის დამხშობი ყურსასმენები, ვიზუალური დამხმარე საშუალებები და ადაპტირებული განათება, შეუძლია შექმნას უფრო ხელსაყრელი სასწავლო გარემო იმ მოსწავლეებისთვის, რომლებიც შეიძლება მკვეთრად მგრძნობიარენი იყვნენ სენსორული სტიმულების მიმართ. მოსწავლის სპეციფიკურ სენსორულ და მოტორულ საჭიროებებზე მორგებულ ადაპტიურ საშუალებებზე ხელმისაწვდომობა მნიშვნელოვნად ზრდის მძიმე და ღრმა ინტელექტუალური ან/და მრავლობითი დარღვევის მქონე მოსწავლეების დამოუკიდებლობის ხარისხს,

ხელს უწყობს კომუნიკაციის დამყარებასა და ჩართულობის გაუმჯობესებაში.

6. **კომუნიკაციის მხარდაჭერა.** მძიმე და ღრმა ინტელექტუალური დარღვევის მქონე მოსწავლეებისთვის საუკეთესო სასწავლო პრაქტიკას წარმოადგენს პოზიტიური ქცევის მხარდაჭერის მიდგომა. აღნიშნული მიდგომა ეხმარება მოსწავლეებს რთული ქცევების შემცირებაში, სოციალურად მისაღები და ფუნქციური ქცევების დასწავლაში.
7. **მშობლები ჩართულნი.** მშობლები კრიტიკულად მნიშვნელოვან როლს ასრულებენ სასწავლო პროცესის ეფექტურად წარმართვაში. მშობლებს აქვთ ღირებული ინფორმაცია თავიანთი შვილების შესახებ, რომელსაც უზიარებენ მასწავლებლებს, სპეციალისტებს. მშობლების საგანმანათლებლო დაწესებულებასთან თანამშრომლობით განსაზღვრავენ ბავშვის განვითარებისთვის პრიორიტეტულ მიზნებს, ჩართულები არიან პროგრესის მონიტორინგში.
8. **საერთაშორისო ინტელექტუალური მიდგომა.** მძიმე და ღრმა ინტელექტუალური დარღვევის მქონე მოსწავლეების სწავლების საუკეთესო პრაქტიკა ეფუძნება გუნდურ მიდგომას, იმ სერვისების ეფექტურ ურთიერთთანამშრომლობას, რომელსაც იღებს მოსწავლე სკოლის შიგნით თუ გარეთ. ბავშვთან მომუშავე სპეციალისტების საერთოხედვა და განსხვავებული კომპეტენციები განსაზღვრავს ერ-

თობლივი მიზნის მიღწევას, მრავალფეროვანი საჭიროებებიდან გამომდინარე.

9. **ტრანზიტი.** მძიმე და ღრმა ინტელექტუალური დარღვევის მქონე მოსწავლეებს, თავისი თანატოლების მსგავსად, უწევთ სხვადასხვა საგანმანათლებლო გარემოს ცვლა—ბაღი, სკოლა, დღის ცენტრი. ბავშვისთვის კომფორტული და ნაცნობი გარემოდან ახალ სივრცეში გადასვლა ხშირად არის დაკავშირებული შფოთვისა და უარყოფით ემოციებთან. იმისათვის, რომ ტრანზიციის პროცესი მოსწავლისთვის უმტკივნეულოდ წარიმართოს, აუცილებელია, მას ჰქონდეს ახალი გარემოს წინასწარ გაცნობის შესაძლებლობა, რაც დეტალურ და თანმიმდევრულ დაგეგმვას მოითხოვს.

მძიმე და ღრმა ინტელექტუალური ან/და მრავლობითი დარღვევის მქონე მოსწავლეების სწორი, დროული და უწყვეტი მხარდაჭერა, მათი უნარებისა და სირთულეების გათვალისწინებით, საშუალებას აძლევს მათ, სრულად განივითარონ საკუთარი პოტენციალი.

გამოყენებული წყაროები:

1. Diagnostic and Statistical Manual of Mental Disorders (DSM-5)
2. Teaching Students with Moderate and Severe Disabilities. Diane M. Browder, Fred Spooner
3. Educating Students with Severe and Multiple Disabilities, A Collaborative Approach. Fifth Edition
4. მძიმე და მრავლობითი დარღვევის მქონე მოსწავლეთა განათლების ხელშეწყობა, გზამკვლევი მასწავლებლებისთვის და სკოლის ინკლუზიური განათლების სპეციალისტებისთვის. მაკ ჯორჯია.
5. Curricula for Teaching Children and Young People with Severe or Profound and Multiple Learning Difficulties. Peter Imray and Viv Hicchcliffe.

ფსიქოთერაპიის მნიშვნელობა დასწავლის უნარის დარღვევის შემთხვევაში



თამარ ისაკიძე

ფსიქოლოგი,
ინკლუზიური განათლების
ხელშეწყობის პროგრამის
კონსულტანტი

შესავალი

დასწავლის უნარის დარღვევა გავლენას ახდენს ინფორმაციის მიღების, დამუშავების, შენახვისა და რეაგირების პროცესებზე, რაც განსაკუთრებით თვალ-საჩინოა კითხვის, წერის, მათემატიკისა და მსჯელობის საკითხებში. სწავლის უნარის დარღვევის მქონე მოსწავლეები ხშირად აწყდებიან მნიშვნელოვან გამოწვევებს აკადემიურ გარემოში, სადაც სწავლების ტრადიციული მეთოდები შეიძლება არ ემთხვეოდეს მათ სასწავლო საჭიროებებს. საგანმანათლებლო დაბრკოლებების მიღმა, ამ მდგომარეობამ შეიძლება ასევე ღრმად იმოქმედოს მოსწავლეთა ემოციურ და ფსიქოლოგიურ კეთილდღეობაზე. ხშირია იმედგაცრუების, დაბალი თვითშეფასებისა და შფოთვის განცდა, რამაც შეიძლება გაამწვავოს მათ წინაშე არსებული სწავლის სირთულეები.

აკადემიური სახის სირთულეებთან გამკლავების მუდმივმა მცდელობებმა და სოციალურმა ბეწოლამ, შეიძლება გამოიწვიოს ქრონიკული სტრესი, რამაც, თავის მხრივ, შეიძლება შეაფერხოს კოგნიტური ფუნქციები და ემოციური რეგულაცია. აქედან გამომდინარე, კრიტიკულად მნიშვნელოვანია სწავლის უნარის

დასწავლის უნარის დარღვევა ერთიანდება ნეიროგენეტიკის დარღვევებში, რომლებიც უფრო ხშირად ვერაულორი ან პარავერაულორი ინფორმაციის მიღებას, ორგანიზებას, შენარჩუნებას, გაგებას ან გამოყენებას. ეს მდგომარეობა ნერვოიქმნება გენეტიკის კერძო დარღვევების გამოწვევას უკავშირდება. სხვა დარღვევებისგან განსხვავებით, რომლებიც შეიძლება გავლენა მოახდინოს კომპიუტერულ ფუნქციებზე, დასწავლის უნარის დარღვევა კონკრეტულად დაკავშირებულია ინფორმაციის დამუშავების სირთულეებთან, რაც სულაც არ არის კავშირში ინტელექტთან.

დარღვევის მქონე მოსწავლეების არა მხოლოდ საგანმანათლებლო, არამედ ემოციური და ფსიქოლოგიური საჭიროებების გათვალისწინება. ამ კონტექსტში ფსიქოთერაპია ჩნდება, როგორც აუცილებელი ინსტრუმენტი. ის გთავაზობთ მიზანმიმართულ ინტერვენციებს, რომლებიც შექმნილია ემოციური

სტრესის შესამსუბუქებლად, სოციალური უნარებისა და ქცევითი რეაქციების გასაუმჯობესებლად, რაც გადამწყვეტია ბავშვისა და მოზარდის ჰოლისტური განვითარებისთვის. ფსიქოთერაპია ხელს უწყობს ემოციურ მდგრადობას და პიროვნულ ზრდას, რაც ქმნის საფუძვლად მთელი ცხოვრების განმავლობაში წარმატებისთვის.

როდესაც ჩვენ უფრო ღრმად ვიკვლევთ ფსიქოთერაპიის მნიშვნელობას სწავლის უნარის დარღვევის მქონე მოსწავლეებისთვის, ცხადი ხდება, რომ ამ სერვისების მიწოდება არ არის მხოლოდ საგანმანათლებლო აუცილებლობა, არამედ ეს არის ფსიქიკური ჯანმრთელობისა და კეთილდღეობის მხარდაჭერის ფუნდამენტური ასპექტი.

დასწავლის უნარის დარღვევის მიმოხილვა

დასწავლის უნარის დარღვევა ერთიანდება ნეიროგანვითარების დარღვევებში, რომლებიც აფერხებს ვერბალური ან არავერბალური ინფორმაციის მიღებას, ორგანიზებას, შენარჩუნებას, გაგებას ან გამოყენებას. ეს მდგომარეობა წარმოიქმნება განვითარების პერიოდში და გავლენას ახდენს ყოველდღიურ აკადემიურ, სამუშაო და სოციალურ აქტივობებზე. სხვა დარღვევებისგან განსხვავებით, რომლებმაც შეიძლება გავლენა მოახდინოს კოგნიტურ ფუნქციებზე, დასწავლის უნარის დარღვევა კონკრეტულად დაკავშირებულია ინფორმაციის დამუშავების სირთულეებთან, რაც სულაც არ არის კავშირში ინტელექტთან.

დასწავლის უნარის დარღვევის სახეებია:

1. **ლისკალკული** – ალბათ ყველაზე აღიარებული დასწავლის უნარის დარღვევაა დისკალკულია. ის, პირველ რიგში, გავლენას ახდენს სიტყვების ზუსტ და თავისუფლად წაკითხვასა და მართლწერის უნარებზე. დამახასიათებელი ნიშნებია ფონოლოგიური დამუშავების სირთულეები, რაც გადამწყვეტია კითხვის სწავლისთვის.

2. **ლისკალკული** – ამტიპის დასწავლის უნარის დარღვევა დაკავშირებულია მათემატიკის სირთულეებთან. დისკალკულიის მქონე მოსწავლეებს აქვთ სირთულეები რიცხვით ოპერაციებთან, არითმეტიკული ფაქტების დამახსოვრებასთან, გამოთვლებთან და მათემატიკურ მსჯელობასთან.

3. **ლისპრუფი** – დისგრაფიას ახასიათებს წერილობითი გამოხატვის სირთულეები, რაც შეიძლება გამოვლინდეს ხელნაწერის, მართლწერის, იდეების ორგანიზებისა და აზრის წერილობითად მოცემის სიციხადის პრობლემებით.

დასწავლის უნარის დარღვევის მქონე მოსწავლეები ხშირად აწყდებიან რამდენიმე აკადემიურ გამოწვევას, მათ შორის:

- კითხვის საბაზისო უნარ-ჩვევების სირთულე; სიტყვების ამოცნობა, ხმამაღლა წაკითხული სიტყვების გაგება ან წაკითხულის გაერთიანება;
- პრობლემა მათემატიკური ოპერაციების დროს, პრობლემები მათემატიკის ცნებებთან;
- პრობლემები შეიძლება შეიცავდეს ხელწერასთან დაკავშირებულ საკითხებს, წინადადების არასწორ სტრუქტურას და გრამატიკისა და მართლწერის სირთულეებს;
- მსჯელობის პრობლემები, აზრების ლოგიკურად ორგანიზება და ინტეგრირება რთული ან აბსტრაქტული იდეების გასაგებად ან კომუნიკაციისთვის.

გარდა აკადემიური სირთულეებისა, დასწავლის უნარის დარღვევის მქონე მოსწავლეები ხშირად აწყდებიან სოციალურ გამოწვევებს, როგორებიცაა:

- ემოციური სირთულეები
- სოციალური ურთიერთობის სირთულეები;
- დაბალი თვითშეფასება და შფოთვა;
- ქცევითი პრობლემები, ხშირად, როგორც თავდაცვის მექანიზმი სირთულეების დასამალად.

ფსიქოთერაპიის სარგებელი

ფსიქოთერაპიის სარგებელი დასწავლის უნარის დარღვევის შემთხვევაში ემოციურ და ფსიქოლოგიურ მხარდაჭერას გულისხმობს. მოსწავლეები ხშირად აწყდებიან უნიკალურ გამოწვევებს, რაც იწვევს ემოციურ დისტრესს, გავლენას ახდენს მათ თვითშეფასებაზე, აკადემიურ მოსწრებაზე და ზოგადად მენტალურ ჯანმრთელობაზე. ფსიქოთერაპიას შეუძლია გადამწყვეტი როლი შეასრულოს დასწავლის უნარის დარღვევის მქონე მოსწავლეთა მხარდაჭერაში მათი უნიკალური ემოციური, სოციალური და საგანმანათლებლო საჭიროებების დაკმაყოფილების გზით.

1. ემოციური და ფსიქოლოგიური მხარდაჭერა

დასწავლის უნარის დარღვევის მქონე მოსწავლეები ხშირად აწყდებიან გამოწვევებს, რომლებმაც შეიძლება გავლენა მოახდინოს მათ ემოციურ და ფსიქოლოგიურ კეთილდღეობაზე. ეს გამოწვევები შეიძლება მოიცავდეს მუდმივ სირთულეებს სწავლაში, ხშირ იმედგაცრუებას სასკოლო დავალებებთან დაკავშირებით და თანატოლებთან შედარებით არაადეკვატურობის განცდას. ასეთმა გამოცდილებამ შეიძლება გამოიწვიოს გაძლიერებული შფოთვა, დეპრესია, დაბალი თვითშეფასება და ზოგიერთ შემთხვევაში სოციალური იზოლაცია. ძლიერი ემოციური და ფსიქოლოგიური მხარდაჭერის უზრუნველყოფა არა მხოლოდ ეხმარება მოსწავლეებს ამ გრძნობების მართვაში, არამედ აუმჯობესებს მათ ზოგად აკადემიურ და სოციალურ შედეგებს.

დასწავლის უნარის დარღვევის მქონე მოსწავლეები ხშირად განიცდიან ემოციური დისტრესის გაზრდილ მაჩვენებელს, მათ შორის. არაადეკვატურობისა და იმედგაცრუების განცდას (Martinez & Semrud-Clikeman, 2004). ფსიქოთერაპიას შეუძლია შეამსუბუქოს ეს გრძნობები უსაფრთხო და სანდო

გარემოს შექმნით, რათა მათ გამოხატონ ემოციები და გააზიარონ გამოწვევები.

2. სოციალური უნარების განვითარება

სოციალური უნარების დეფიციტი ხშირია დასწავლის უნარის დარღვევის მქონე მოსწავლეებში, ხშირად სოციალური ინფორმაციის დამუშავების სირთულეების გამო (Wiener & Timmermanis, 2012). ფსიქოთერაპია, განსაკუთრებით ჯგუფური თერაპია, აძლევს მათ შესაძლებლობას გამოიყენონ სოციალური უნარები კონტროლირებად, დამხმარე გარემოში. ეს არა მხოლოდ აუმჯობესებს მათ სოციალურ ინტერაქციას, არამედ აძლიერებს მათ თვითშეფასებას და სკოლაში მონაწილეობას. დასწავლის უნარის დარღვევის მქონე ბევრი მოსწავლე აწყდება სირთულეებს სოციალურ ურთიერთობებში, რამაც შეიძლება გამოიწვიოს იზოლაცია და თანატოლებთან დაკავშირებული პრობლემები. თერაპია ხელს უწყობს კომუნიკაციის უნარების განვითარებას, ნდობის ჩამოყალიბებას სოციალურ გარემოში.

ფსიქოთერაპიის სარგებელი დასწავლის უნარის დარღვევის შემთხვევაში ემოციურ და ფსიქოლოგიურ მხარდაჭერას გულისხმობს. მოსწავლეები ხშირად აწყდებიან უნიკალურ გამოწვევებს, რაც იწვევს ემოციურ დისტრესს, გავლენას ახდენს მათ თვითშეფასებაზე, აკადემიურ მოსწრებაზე და ზოგადად მენტალურ ჯანმრთელობაზე. ფსიქოთერაპიას შეუძლია გადამწყვეტი როლი შეასრულოს დასწავლის უნარის დარღვევის მქონე მოსწავლეთა მხარდაჭერაში მათი უნიკალური ემოციური, სოციალური და საგანმანათლებლო საჭიროებების დაკმაყოფილების გზით.

ჯგუფური თერაპიის ან სოციალური უნარების ტრენინგის ჯგუფები შეიძლება იყოს მომგებიანი. ეს საშუალებას აძლევს მოსწავლეებს ურთიერთობა დაამყარონ თანატოლებთან, რომლებიც მსგავსი გამოწვევების წინაშე დგანან, რამაც შეიძლება შეამციროს იზოლაციისა და განსხვავებულობის გრძობა.

3. ქცევის მენეჯმენტი

ქცევითი თერაპია გადამწყვეტია იმისთვის, რომ დაეხმაროს დასწავლის უნარის დარღვევის მქონე მოსწავლეებს იმპულსურობისა და უყურადღებობის მართვაში, რაც ხშირად ასოცირდება ასეთ მდგომარეობებთან. ტექნიკა, როგორცაა ქცევის მოდიფიკაცია და სოციალური უნარების ტრენინგი, შეიძლება დამხმარე იყოს საკლასო ოთახში ქცევის მნიშვნელოვანი გაუმჯობესებისთვის, რაც ხელს შეუწყობს დასწავლის უკეთეს შედეგებს (Dupaul & Stoner, 2014).

მცირე მიღწევებისა და ძალისხმევის აღსანიშნავად მნიშვნელოვანია პოზიტიური განმტკიცება, ეს მიდგომა ხელს უწყობს თვითშეფასების ჩამოყალიბებას და წახალისებს მოსწავლეებს, გააგრძელონ მცდელობა.

დასწავლის უნარის დარღვევის მქონე მოსწავლეები დგანან უნიკალური გამოწვევების წინაშე, რომლებიც სხილდება კადემიურ დაგროვებას და ახედავს მათი მხივრების ემოციურ, ფსიქოლოგიურ და სოციალურ უკმაყოფილებას. ფსიქოთერაპია ახედავს მოსწავლეებს საჭირო ინსტრუმენტებით ემოციური დისტრესის მართვაში, თვითშეფასების ეხილვაში, სოციალური უნარების გაძლიერებას და ქვეითი საკითხების ეფექტურად დაგეგმვაში, რაც მნიშვნელოვანია დასწავლის დარღვევისას. ფსიქოთერაპია ახედავს ამ გამოწვევების ემოციურ შარბილებას, რაც საშუალებას აძლევს მოსწავლეებს, უფრო სრულად ჩართონ სეანებთან დაკავშირებული პროცესები და მენეჯმენტის ჩანსალი სოციალური ინტერაქცია.

4. თვითშეფასებაზე მუშაობა

დაბალი თვითშეფასება საერთო პრობლემაა დასწავლის უნარის დარღვევის მქონე მოსწავლეებს შორის, რაც გამოწვეულია განმეორებითი აკადემიური სირთულეებიდან და აღქმული წარუმატებლობებით. ფსიქოთერაპიას შეუძლია ფოკუსირება მოსწავლის ძლიერ მხარეებზე და შესაძლებლობებზე და არამხოლოდ სირთულეებზე.

5. მშობლებისა და აღმზრდელის მხარდაჭერა

ფსიქოთერაპიის როლის ცილდება მხოლოდ მოსწავლესთან ინდივიდუალურად მუშაობას, ის ასევე გულისხმობს მშობლებთან და მასწავლებლებთან მუშაობას. ტრენინგმა მშობლებისა და მასწავლებლებისთვის, ასევე თერაპიული სტრატეგიების გამო-მუშავებამ, შეიძლება ხელი შეუწყოს უფრო დამხმარე სასწავლო გარემოს შექმნას (Minke & Anderson, 2005).

6. გრძელვადიანი სარგებელი

ემოციურ და ფსიქოლოგიურ მხარდაჭერას ფსიქოთერაპიის მეშვეობით შეიძლება ხანგრძლივი სარგებელი ჰქონდეს დასწავლის უნარის დარღვევის მქონე მოსწავლეებისთვის. ეს მოიცავს შემდეგ ასპექტებს:

- **ემოციური მდგრადობა:** მოსწავლეებს უვითარდებათ წარუმატებლობასა და გამოწვევებთან უფრო მდგრადი გამკლავების უნარები;
- **გაუმჯობესებული სოციალური ურთიერთობები:** სწავლობენ დაძლევის მექანიზმებს, ურთიერთობისა და კომუნიკაციის ეფექტიან სტრატეგიებს;
- **გაზრდილი აკადემიური ჩართულობა:** შემცირებული ემოციური დისტრესი და გაძლიერებული თვითშეფასება ეხმარება მათ უფრო მეტად და-დებითად ჩაერთონ საგანმანათლებლო გარემოში.

რეკომენდაციები მშობლებისთვის

- **მეტი ინფორმაციის მოძიება და განათლება** – შეიტყვეთ მეტი ბავშვის სპეციფიკური სწავლის უნარის შესახებ. ეს დაგეხმარებათ თქვენი შვილის უნიკალური საჭიროებების უკეთ მხარდაჭერაში.
- **წახალისეთ ღია კომუნიკაცია** – წახალისეთ თქვენი შვილი, გამოხატოს თავისი გრძნობები სკოლისა და სწავლის მიმართ. მოუსმინეთ აქტიურად, მეტად იყავით კონცენტრირებული ძლიერ მხარეებზე, შესთავაზეთ მხარდაჭერა, ნაცვლად კრიტიკისა;
- **ჩამოაყალიბეთ რუტინები** – შექმენით თანმიმდევრული გრაფიკი საშინაო დავალების, კვებისა და დასვენებისთვის. სტრუქტურა შეიძლება დაეხმაროს შფოთვის შემცირებაში და თქვენი შვილი თავს დაცულად იგრძნობს;
- **ითანამშრომლეთ პედაგოგებთან** – მჭიდროდ იმუშავეთ თქვენი შვილის მასწავლებლებთან, რათა გაიგოთ აკადემიური საჭიროებები და პროგრესი. რეგულარული კომუნიკაცია დაგეხმარებათ ეფექტური ადვოკატირების წარმართვაში შესაბამისი აკომოდაციებისა და ინტერვენციებისთვის;
- **პოზიტიური განმტკიცების ხელშეწყობა** – აღნიშნეთ მცირე წარმატებებიც კი, თავდაჯერებულობისა და თვითშეფასების გამყარებისთვის, მოერიდეთ სადამსჯელო ღონისძიებებს და კრიტიკას, როდესაც საქმე ეხება აკადემიურ სირთულეებს;
- **წახალისეთ დამოუკიდებლობა** – ასწავლეთ თქვენს შვილს ადვოკატირების უნარები და წახალისეთ, აიღოს პასუხისმგებლობა სწავლაზე. ეს მოიცავს, საჭიროების შემთხვევაში, დახმარების თხოვნას და საჭიროებების მკაფიოდ გამოხატვას;
- **მოიძიეთ პროფესიონალური დახმარება** – იფიქრეთ ფსიქოთერაპევტთან კონსულტაციაზე, თუ თქვენს შვილს აქვს დეპრესიის, შფოთვის ან მნიშვნელოვანი დისტრესის ნიშნები. ადრეულ ჩარევას შეუძლია შეამსუბუქოს გრძელვადიანი ემოციური პრობლემები;



■ **სოციალური უნარების მხარდაჭერა** – ხელი შეუწყვეთ თქვენს შვილს, სკოლის გარეთაც ჰქონდეს სოციალიზაციის შესაძლებლობა, მაგალითად, სპორტული აქტივობები, კლუბები და სხვა დაეხმარება ბავშვს, გააუმჯობესოს სოციალური უნარები და თანატოლებთან ურთიერთობა.

რეკომენდაციები მასწავლებლებისთვის

- **მეტი გაიგეთ ინდივიდუალური საჭიროებების შესახებ** – გაეცანით თითოეული მოსწავლის სპეციფიკურ გამოწვევებსა და ძლიერ მხარეებს. მორგეთ თქვენი მიდგომა მათ უნიკალურ სწავლის სტილსა და საჭიროებებს;
- **შექმენით უსაფრთხო სივრცე გამოხატვისთვის** – მასწავლებლებს შეუძლიათ შექმნან მხარდამჭერი ატმოსფერო, რომელშიც მოსწავლეები თავს უსაფრთხოდ გრძნობენ იმისთვის, რომ გამოხატონ ემოციები და იმედგაცრუებები განსჯის ან საყვედურის მიღების შიშის გარეშე;
- **გამოიყენეთ მულტიენსორული ტექნიკები** – ჩართეთ ვიზუალური საშუალებები, პრაქტიკული აქტივობები და აუდიო მასალები, რათა გაითვალისწინოთ მოსწავლეთა სწავლის სხვადასხვა საჭიროება, ეს დაგეხმარებათ გახადოთ სწავლა უფრო ხელმისაწვდომი და მიმზიდველი;
- **მიეცით მკაფიო ინსტრუქციები** – მიეცით ლაკონური, ნაბიჯ-ნაბიჯ ინსტრუქციები დარეგულარულად შეამოწმეთ გაგება. საჭიროების შემთხვევაში, გაიმეორეთ და განაახლეთ ინსტრუქციები;
- **დავალებების შეცვლა** – ეს გულისხმობს ამოცანების სირთულის დონის კორექტირებას მოსწავლის ინდივიდუალურ შესაძლებლობებთან შესატყვისად; გამოიყენეთ ალტერნატიული დავალებები;
- **განახორციელეთ აკომოდაციები** – გამოიყენეთ ისეთი აკომოდაციები, როგორებიცაა ტესტების გახანგრძლივებული დრო, ზეპირი გამოცდები ან ტექნოლოგიური დამხმარე საშუალებების გა-

მოყენება. დარწმუნდით, რომ ეს აკომოდაციები მუდმივად არის უზრუნველყოფილი და მოსწავლის საჭიროებებს პასუხობს;

- **შექმენით ინკლუზიური გარემო** – ხელი შეუწყვეთ კლასის კულტურას, რომელიც პატივს სცემს მრავალფეროვნებას; წაახალისეთ თანატოლების მხარდაჭერა და თანამშრომლობა;
- **რეგულარულად დაუკავშირდით მშობლებს** – ხელი შეუწყვეთ მშობლებთან კომუნიკაციას. გაუზიარეთ ინფორმაცია მათი შვილის პროგრესის შესახებ და განიხილეთ სტრატეგიები სახლში სწავლის მხარდასაჭერად;

დასკვნა

დასწავლის უნარის დარღვევის მქონე მოსწავლეები დგანან უნიკალური გამოწვევების წინაშე, რომლებიც სცილდება აკადემიურ დაბრკოლებებს და ეხება მათი ცხოვრების ემოციურ, ფსიქოლოგიურ და სოციალურ ასპექტებს.

ფსიქოთერაპია ეხმარება მოსწავლეებს საჭირო ინსტრუმენტებით ემოციური დისტრესის მართვაში, თვითშეფასების ამაღლებაში, სოციალური უნარების გაძლიერებასა და ქცევითი საკითხების ეფექტურად დამუშავებაში, რაც მნიშვნელოვანია დასწავლის დარღვევებისას. ფსიქოთერაპია ახდენს ამ გამოწვევების ზემოქმედების შერბილებას, რაც საშუალებას აძლევს მოსწავლეებს, უფრო სრულად ჩაერთონ საგანმანათლებლო პროცესში და განავითარონ ჯანსაღი სოციალური ინტერაქცია.

გამოყენებული წყაროები:

1. Cortiella, C., & Horowitz, S. H. (2014). *The State of Learning Disabilities: Facts, Trends and Emerging Issues*. National Center for Learning Disabilities. This document provides comprehensive insights into the prevalence and impact of learning disabilities.
2. Martinez, R. S., & Semrud-Clikeman, M. (2004). *Psychosocial interventions in the school setting*.
3. Wiener, J., & Timmermanis, V. (2012). *Social and emotional functioning of children with learning disabilities: Does special education placement make a difference?* Learning Disabilities Research & Practice.

როგორ ვასწავლოთ ესეის წერა უბიზნის სპექტრის მქონე მოსწავლეს



ლიანა ჯაფარიძე

ქართული ენა და ლიტერატურის
მასწავლებელი

წერიტი მეტყველების განვითარება აზროვნების განვითარების უმნიშვნელოვანესი იარაღია, განსაკუთრებით მაშინ, როდესაც ის, მეტყველების სხვადასხვა დარღვევისა თუ სიმწირის პირობებში, კომუნიკაციის მთავარი საშუალება ხდება; იქნება ეს აუტიზმის სპექტრი, დისლექსია თუ უბრალოდ მორცხვი, არაკონტაქტური, ინტროვერტი ბავშვი.

ესეი, როგორც ტექსტის ფორმა, კურიკულუმში მნიშვნელოვან ადგილს იკავებს. მისი საშუალებით მოსწავლეთა თავისუფალ აზრს ვავითარებთ, არგუმენტირებულ მსჯელობასა და კრიტიკულ აზროვნებას სრულფასოვანად.

ესეის წერის სწავლება, ისევე, როგორც სხვადასხვა ტიპის წერიტი სტატეგიის განვითარება ჰუმანიტარული პროფილის საგნების მასწავლებელთა ერთგვარ თავისტიკვილს წარმოადგენს.

როგორ ვასწავლოთ ესეის წერა და ზოგადად, წერიტი მსჯელობის გაშლა, განვითარება აუტიზმის სპექტრის მქონე მოსწავლეს? რომელიც სქემატურად, მოკლედ გამოთქვამს თავის აზრს და სხვა ტიპის ტექსტის შექმნის მოტივაციაც დიდად არ აქვს?

რასაკვირველია, უნდა დავიხმაროთ ის ძლიერი მხარეები და სწავლების სტრატეგიები, რომლებსაც

ზოგადად ვიყენებთ სასწავლო მასალის ადაპტირებისას – კერძოდ, თვალსაჩინოება, სქემები და თვლადი, კონკრეტული სტრუქტურა.

ამ სტატიის დაწერისა და სქემების შედგენის პროცესში, ანალიზისა და თვალსაჩინოებისათვის გამოვიყენე საშუალო საფეხურის რამდენიმე მოსწავლის ესეი. თემატიკისა და წერის თავისებურებების მიუხედავად, ამ ტექსტების თვისობრივი მახასიათებელი მსგავსი იყო – მოსწავლე აზრს გამოთქვამს, მსჯელობს, არგუმენტებს აქვს, მაგრამ მსჯელობა არის მოკლე და სქემატური. ესეის სრული ტექსტი ძირითადად სამიდან ხუთამდე წინადადებითაა შემოფარგლული.

ჩვენი სტრატეგიაა, რომ მოსწავლემ უფრო მეტი დაწეროს, უფრო ფართოდ იმსჯელოს, სცადოს ერთსა და იმავე საკითხზე რამდენიმე არგუმენტის მოშველიება.

ეს მიდგომა მასწავლებლების გარდა მშობლებსაც გამოადგებათ, რომლებიც ინკლუზიური განათლების უმნიშვნელოვანეს რგოლს წარმოადგენენ. დამეთანხმებით, რომ სწორედ ჩვენ, მშობლებს გვიწევს დავგეგმოთ თუ მოვაწყობთ სასწავლო-სამეცადინო გარემო, მოვიფიქროთ ტექსტებისა თუ სასწავლო მასალის ადაპტირების საშუალებები, იმისთვის,

რომ შვილების აკადემიური განვითარების მთავარ მიზანს მივაღწიოთ—შემეცნების პროცესი გავხადოთ ნაკლებად სტრესული და მეტად შედეგიანი.

მოკლედ გიზიარებთ მეთოდსა და გეგმას, რომელიც კონკრეტულ და საკმაოდ წარმატებულ მაგალითზეა დამყარებული.

დასაწყისითვის, ესეი პირობითად უნდა დავყოთ ნაწილებად:

ა. შესავალი:

მკითხველის გამოწვევა, მკითხველის ინტერესის გაღვივება, სადაც ავტორს შეუძლია თავისი თავი

გააცნოს მკითხველს, რაიმე ზოგადი თემა წამოაყენოს, გამოიყენოს რომელიმე თუნდაც პროვოკაციული, ხმამაღალი ციტატა, სათაურთან დაკავშირებული გამხსნელი ფრაზა, დასვას კითხვა:

- ამაწილისთვის მოსწავლეს ვასწავლით, რომ ეს აბზაცი უნდა შეიცავდეს მინიმუმ სამწინადადებას:
- პირველი წინადადება: მისაღმება, საკითხის წარმოდგენა, კითხვის დასმა;
- მეორე წინადადება: საკითხის დაზუსტება, დაკონკრეტება, კითხვის გავრცობა;
- მესამე წინადადება – ჩემი მოსაზრება მთავარი საკითხის შესახებ, საკითხის შეჯამება, კითხვაზე პასუხი.



ბ. გეგმვა:

შემდეგ უკვე გადავდივართ ჩვენი ესეის წინასწარ მიმოხილვაზე, ანუ „რაზე წერას ვაპირებ“:

- მე ვაპირებ, ამ თვალსაზრისზე ვიმსჯელო,
- არგუმენტები მოვიყვანო;
- სხვების გამოცდილება ჩემსას შევადარო;
- გადავხედო ფილმებს, წიგნებს, ვკითხო ახლობლებს.

აქაც მოსწავლეს ვეუბნებით, რომ ამ ნაწილის შემადგენლობა მინიმუმ სამი წინადადება უნდა იყოს.

გ. შრომის ავტორი თანხი გამოცდილებით:

- მე ამ საკითხზე ასე ვფიქრობ;
- ჩემი გამოცდილება ასეთია;
- მაგალითად, თუ ესეის თემაა მეგობრობა, ამ ნაწილის ვერსიები შეიძლება იყოს შემდეგი:
 - საუკეთესო მეგობარი ისაა, ვინც...
 - მე ასეთი იმედგაცრუება მქონია...
 - მე ასეთი მეგობარი ვარ...
 - მე მეგობრისთვის ესა და ის შემიძლია...

დ. ვერსიებით შესავალში ჩამოყალიბებულ საკითხთან დაკავშირებით ამგვარად, მაგალითად, თუ ესაინ თემა გეგმავთ:

ამ აბზაცში ჩამოვყრივთ ორივე თემის არგუმენტებს:

მაგალითად, ის ადამიანები, რომელთაც მეგობრობის არსებობაში ეჭვი ეპარებათ, ამას ფიქრობენ იმიტომ, რომ:

- ცუდი გამოცდილება აქვთ
- ადამიანი ეგოისტია
- ბევრი ლალატი გამოუცდიათ
- ყველა ადამიანი მესაკუთრეა და ა.შ

ადამიანებს, რომელთაც მეგობრობის ფენომენისა სჯერათ, საკუთარი გამოცდილება აძლევთ საფუძველს:

- საუკეთესო მეგობრები ჰყავთ
- თავადაც კარგი მეგობრობა შეუძლიათ
- ურთიერთობებს უფრო ხილდებიან
- შეუძლიათ მეგობრისთვის თავის გაწირვა

ბოლოს ვაჯამებთ სხვადასხვა არგუმენტსა და ჩვენს გამოცდილებას.

აქ კიდევ ერთხელ შეგვიძლია დავუბრუნდეთ ასოციაციებს და პარალელებს – ფილმი, ლექსი, წიგნი, ამბავი... აუცილებლად ვახსენებთ მოსწავლეს, რომ მინიმუმ სამი წინადადება გვჭირდება.

ე. დასკვნითი ნაწილი:

- ვაჯამებთ ყველა არგუმენტს;
- ვუმატებთ ჩვენს დასკვნას;
- ბოლო აბზაცში გავშლით დასკვნას, მე ასე ვფიქრობ იმიტომ, რომ;
- აქედან გამომდინარე, გამოვიდა, რომ...
- მას, ვინც თვითონ კარგი მეგობარია, მეგობრობისაც სჯერა.
- მოსწავლეს ვეუბნებით, რომ ამ აბზაცშიც მინიმუმ სამი წინადადებით უნდა გამოხატოს თავისი აზრი.

ვ. სულ რაღაც,

ერთი წინადადებით მოსწავლე მთლიანად შეაჯამებს ყველა თემას თუ მოსაზრებას, რომელიც ტექსტში გამოთქვა.



მოსწავლის ემოციური მხარდაჭერის მნიშვნელობა სკოლის სივრცეში

თათია თარუნიანი

სსიპ – საგანმანათლებლო დაწესებულების მანდატურის სამსახურის ინკლუზიური და სპეციალური განათლების მხარდაჭერი ცენტრის (სამმართველო) ფსიქოსაგანმანათლებლო შეფასებისა და კონსულტირების სპეციალისტი

„სკოლის დაწყება“ ნებისმიერი ბავშვის ცხოვრებაში მნიშვნელოვან ეტაპს წარმოადგენს, რომელიც შემდგომში მისი იდენტობის ჩამოყალიბების, სოციალური კომპეტენციების განვითარების და აკადემიური წარმატების მიღწევის მთავარი წყარო ხდება. ბავშვისთვის ამ ახალ ეტაპზე გადასვლა საკმაოდ კომპლექსური და ხანგრძლივი პროცესია და არ მოიაზრებს მხოლოდ ერთ დღეს ან კვირას, შესაბამისად თავს იჩენს გარკვეული შფოთვა და წინააღმდეგობები, რომელიც ყოველთვის ჩნდება ახალი გამოცდილებების დაგროვებისას. რადგან სკოლაში გატარებული პერიოდი ბავშვს მომავალი ტრანზიციებისთვისაც ამზადებს, მის დამოუკიდებლობის ხარისხს ზრდის ადაპტური უნარების გამომუშავების გზით, ამიტომ მოსწავლეთა ემოციური მხარდაჭერა მთელ ამ პროცესში განსაკუთრებით მნიშვნელოვანია.

როგორც აღინიშნა, „სკოლის დაწყება“ ამაღლებულ და საინტერესო მოვლენად აღიქმება, თუმცა ყველა ბავშვისთვის ის ერთნაირად პოზიტიური მნიშვნელობის როდია. სკოლამდელი ასაკის ბავშვებისთვის სკოლაში ტრანზიციის პროცესი მეტად სენსიტიური გამოცდილებას წარმოადგენს, რადგან ეს ყველაფერი ჩვეული მდგომარეობის ცვლილებას და ახალი,

უცნობი შთაბეჭდილებებისა და გამოცდილებების მიღებას უკავშირდება. „სკოლა“ ბავშვისთვის არის აბსტრაქტული კონცეფტი, რომელიც ძირითადად გაურკვევლობასთან, მისთვის უცნობ ადამიანებთან და რუტინასთან ასოცირდება. ერთდროულად დიდი რაოდენობით „ახალი ინფორმაციის“ მიღება განსაკუთრებით სკოლამდელი ასაკის ბავშვისთვის შესაძლოა სტრესული იყოს. სკოლაში წასვლამდე და სკოლის პირველ დღეებშიც ბავშვს უწევს საკუთარ მოლოდინებთან და შიშებთან გამკლავება, მას აინტერესებს როგორი იქნება გარემო, რომელშიც ის აღმოჩნდება, გავს თუ არა ეს გარემო ბაღისა თუ მისი სახლის გარემოს, იქნებიან თუ არა სკოლაში მისი ძველი მეგობრები, რას მოითხოვენ მისგან, რა უნდა გააკეთოს? და ა.შ

„სასკოლო შფოთვაზე“ საუბრისას ასევე უნდა გამოვყოთ, „უკან სკოლაში“ დაბრუნების შფოთვა და სტრესიც, რომელიც იმ მოსწავლეებს ახასიათებთ, რომლებიც სკოლაში პირველად არ მიდიან და გარკვეული გამოცდილება ამ მხრივ უკვე დაგროვილი აქვთ. თუკი სკოლამდელი ასაკის ბავშვის შფოთვის გამომწვევი მიზეზი გაურკვევლობა ან მხარდაჭერი პირთან და მზრუნველთან განშორების შიშია, ამ

შემთხვევაში მოსწავლეების შფოთვის წყარო სოციალური ურთიერთობების ჩამოყალიბება ან აკადემიური მოლოდინები შეიძლება იყოს (ქულები, ნიშნები, სწავლასთან დაკავშირებული სირთულეები და ა.შ). საშუალო საფეხურზე ვაწყდებით სოციალური იერარქიის შემუშავებას და ამის გამო გახშირებულ ბულინგის შემთხვევებს, ამ საფეხურის მოსწავლეებს დამატებით შფოთვის წყაროდ ევლინებათ მომავალზე ფიქრი და წუხილი, პროფესიის შერჩევის სტრესი და ა.შ

ასაკის შესაბამისად განსხვავებულია შფოთვის გამოვლენის სიმპტომებიც. სკოლასთან დაკავშირებული სტრესი და შფოთვა ბავშვების სხვადასხვა ასაკობრივ კატეგორიაში სხვადასხვაგვარად ვლინდება. მოსწავლეების ემოციური მხარდაჭერის პირველი ნაბიჯი მასწავლებლებისა და მშობლების მხრიდან პრობლემის (გამოვლენილი სიმპტომების) დროული იდენტიფიცირებაა.

ნიშნები, რომ თქვენი შვილი ან მოსწავლე განიცდის სკოლასთან დაკავშირებულ სტრესსა და შფოთვას:

ღაწყაბითი საფეხურის მოსწავლეების შემთხვევაში:

- დაქვეითებული გუნება-განწყობა;
- მარტივად გაღიზიანებადობა, ბრაზი ან აგრესია;
- მომატებული აგზნებადობა და იმპულსების კონტროლის შესუსტება; ჰიპერაქტიურობა და მოუსვენრობა;
- ხშირად სტუმრობა სკოლის ექიმის კაბინეტში ან ტუალეტში ხშირად გასვლა, ჩივილი ავადმყოფობაზე.
- სახლში ხშირად რეკვა დღის განმავლობაში და თხოვნა, რომ წაიყვანონ.
- სკოლაში წასვლისას ტირილი, კივილი, ტანტრუმის მოწყობა, მუდმივი ოპობიციურობა და დაუმორჩილებლობა.
- სხვა პრობლემური ქცევები (დეფიციტური ქცევები ან გამომწვევი ქცევის არსებობა (თვითდაზიანება)).

- თამაშისგან დისტანცირება, ჯგუფურ აქტივობებში ჩართვის სირთულე.

საბავშვო და საშუალო საფეხურის მოსწავლეების შემთხვევაში:

- სკოლის გაცდენა ან სკოლაში წასვლაზე უარის თქმა.
- მარტივად გაღიზიანებადობა, კონფლიქტური სიტუაციები მასწავლებლებთან ან თანატოლებთან.
- რეგულარული ჩივილი ფიზიკური სიმპტომების შესახებ, როგორცაა გულისრევა, თავის ტკივილი ან კუჭის ტკივილი, ძილის ან კვების სირთულეები, მადის დაქვეითება, უენერგიობა და ა.შ
- დავალების შესრულების სირთულე, ყურადღების კონცენტრაციის სირთულეები.
- კლასში თვალთ კონტაქტის თავიდან არიდება.
- „გაყინვა“ ან პანიკა, როდესაც გაკვეთილზე პასუხის გაცემას სთხოვენ.
- სოციალური ურთიერთობებისგან დისტანცირება (არ კონტაქტობენ თანატოლებთან, მუდმივად მართო არიან შესვენებაზე, საკლასო ოთახში და ა.შ).

კიდევ უფრო სტრესული და გამოწვევებით სავსე შეიძლება აღმოჩნდეს სწავლის დაწყება სპეციალური საგანმანათლებლო საჭიროების მქონე ბავშვებისა და მათი ოჯახებისთვის. ბავშვების ემოციური მხარდაჭერის პროცესში თანაბრად ჩართული უნდა იყვნენ, როგორც მშობლები, ასევე მასწავლებლები და სკოლის ადმინისტრაციაც.

რა შეიძლება გააკეთოს მშობელმა სწავლის დაწყებამდე?

- გაარკვიეთ რა მოლოდინი აქვს ბავშვს სკოლასთან დაკავშირებით;
- სწავლის დაწყებამდე გააცანით ბავშვს სკოლის ფიზიკური გარემო, დამრიგებელი, საგნის სხვა მასწავლებლები და თუ შესაძლებლობა გექნებათ რამდენიმე თანატოლიც.
- მოუყვით თქვენი პოზიტიური გამოცდილების შესახებ. მნიშვნელოვანია რეალურ სიტუაციასა

„სკოლის დაწყება“ ნებისმიერი ბავშვის ცხოვრებაში მნიშვნელოვან ეტაპს წარმოადგენს, რომელიც ზემოქმედობს მისი იდენტობის ჩამოყალიბების, სოციალური კომუნიკაციის განვითარების და აკადემიური წარმატების მიღწევის მთავარი წყარო ხდება. ბავშვისთვის ამ ახალ ეტაპზე გადასვლა სკოლაში მომზადებას და ხანგრძლივი პროცესი და არ მოიხარებს მხოლოდ ერთ დღეს ან კვირას, შესაბამისად თავს იჩინებს გარკვეული შფოთვა და ნინაღმდეგობა, რომელიც ყოველთვის ჩნდება ახალი გამოცდილებაების დაგროვებისას. რადგან სკოლაში გატარება კარიკული ბავშვს მოგვსაძლიერებს ტრანზიციისთვის ამზადებს, მის დაგროვდება სკოლის ხარისხს ზრდის ადაპტური უნარების გამოვლენას გზით, ამიტომ მოსწავლეთა ამოცანა მხარდაჭერა მთელ ამ პროცესში განსაკუთრებით მნიშვნელოვანია.

და თქვენს მონათხრობს შორის არ იყოს მნიშვნელოვანი განსვლა.

- ხელი შეუწყვეთ კომუნიკაციური უნარების განვითარებას. წინასწარ იმუშავეთ იმ ლექსიკურ მარაგზე, რისი გამოყენებაც ბავშვს სკოლაში მოუწევს, თუკი ალტერნატიული ფორმით ამყარებს კომუნიკაციას, გამოიყენეთ საბარათე სისტემა, რომელიც მაქსიმალურად იქნება მორგებული სკოლის გარემოსა და ბავშვის ინდივიდუალურ საჭიროებებზე.
- იკითხეთ შვილთან ერთად ან შვილის თანდასწრებით, რათა წიგნის კითხვა მისთვის სასიამოვნო აქტივობასთან ასოცირდებოდეს.
- ხელი შეუწყვეთ წინასასკოლო აკადემიური უნარების განვითარებას (წერისწინარე, კითხვისწინარე უნარები).
- ითამაშეთ სამაგიდო და როლური თამაშები მცირე ჯგუფებში. ბევრ ბავშვს აქვს კოგნიტური მზაობა

სკოლისთვის, მაგრამ სირთულეს სოციალური და კომუნიკაციური უნარები წარმოადგენს. გამოიყენეთ თოჯინები იმ სოციალური სიტუაციების გამოსავლენად, რაც ბავშვს აწუხებს, მაგალითად, მასწავლებელთან და კლასელებთან პირველად შეხვედრა.

- ესაუბრეთ თქვენს შვილს ღიად და აუღელვებლად მის მომავალ ახალ რუტინაზე. მნიშვნელოვანია ბავშვმა იცოდეს რისი გაკეთება მოუწევს სკოლაში, როგორ ითხოვოს სასურველი სოციალურად მისაღები ფორმით, რამდენი ხანი მოუწევს მარტო გაჩერება და ა.შ. გამოიყენეთ ვიზუალური მასალები, ბარათები, ვიდეოები და ა.შ.

სკოლის დაწყების შედეგად:

- თუ ზემოთ ჩამოთვლილ სიმპტომთაგან რომელიმე ამჩნევთ სახლის ან სასკოლო გარემოში, მაგალითად, თუ თქვენი შვილი ტირის სახლიდან გასვლისას, ეკიდება მანქანის კარს ან უარს ამბობს სკოლის ავტობუსში ასვლაზე, გაცილებით ტრავმული იქნება მისი ფიზიკური ძალის გამოყენებით სკოლაში შეყვანა. ამ შემთხვევაში სასკოლო შფოთვის განშორების შფოთვაც ერთვის თან.
- სკოლის პირველ დღეებში, უმჯობესია უთხრათ თქვენს შვილს, რომ მასთან დარჩებით რამდენიმე წუთის განმავლობაში, რათა დაეხმაროთ დამშვიდებაში და შემდეგ წახვალთ. აღნიშნულ სტრატეგიას ბიჰევიორისტულ თერაპიაში დესენსიტიზაციას უწოდებენ, იგი ამ შემთხვევაში გულისხმობს მშობლისა და ბავშვის განცალკევებას და ბავშვის სკოლაში გატარებული დროის გაზრდას თანდათანობით, ვიწყებთ ნაკლები ხანგრძლივობით და დროთა განმავლობაში ვზრდით დროს. ეს მზარდი ექსპოზიცია ხელს უწყობს ბავშვის შფოთვის შემცირებას და მის ახალ გარემოსთან ადაპტაციას.
- სასურველია გამოვიყენოთ ე.წ. „კომფორტის ობიექტები“, ნება მიეცით ბავშვს თან ატაროს მისთვის კომფორტული ნივთი, როგორცაა საყვარელი სათამაშო, ოჯახური ფოტო ან ნებისმიერი ნივ-

თი, რომელიც უზრუნველყოფს ნაცნობობის და ემოციური უსაფრთხოების განცდას. ამ ნივთების ქონა ბავშვს დაეხმარება განშორების შეფოთვის შემცირებაში.

- არ გაახანგრძლივოთ დამშვიდობება; ჩამოაყალიბეთ სწრაფი დამშვიდობების რიტუალი, რომელიც შეიძლება მოიცავდეს როგორც ფიზიკურ ქმედებას (მცირეხნიანი ჩახუტება), ასევე დამამშვიდებელ ფრაზას („იცი, რომ თორმეტ საათზე გნახავ!“). მნიშვნელოვანია ამ პროცესში გამოიყენოთ პოზიტიური თვით-საუბარი, ფრაზები, რომლებსაც ორივე ერთად ამბობთ (მე ვარ მამაცი და საყვარელი!). დაარწმუნეთ ბავშვი რომ აუცილებლად დაბრუნდებით და რომ ის სკოლაში უსაფრთხოა. გამოიყენეთ მარტივი, დამამშვიდებელი ენა, რომელიც შეესაბამება მის იმჟამინდელ ლექსიკურ მარაგს. თანმიმდევრული სიტყვიერი დამშვიდება მშობლის ან მზრუნველის მხრიდან ხელს უწყობს ნდობის ჩამოყალიბებას გარესამყაროს მიმართ. დაემშვიდობეთ ღიმილით: შეეცადეთ დაემშვიდობოთ, სანამ ბავშვი რაიმე პოზიტიური და მისთვის სასიამოვნო აქტივობით არის დაკავებული; თუკი მცირე დროით აპირებთ გასვლას, აუცილებლად მოკლედ აუხსენით სად მიდიხართ, რას გააკეთებთ და როდის დაბრუნდებით, მნიშვნელოვანია თქვენ მიერ წარმოთქმული დაპირება შედმიწევნით შეასრულოთ.
- ბავშვებზე პოზიტიურად მოქმედებს თანმიმდევრული და სტრუქტურირებული რუტინის შექმნა, რუტინა განსაკუთრებით უზრუნველყოფს უსაფრთხოებისა და პროგნოზირებადობის განცდას სპეციალური საგანმანათლებლო საჭიროების მქონე ბავშვებისთვის. როდესაც ცვლილებები გარდაუვალია, მოამზადეთ ბავშვი ვიზუალური განრიგის ან სიტყვიერი მინიშნებების შეთავაზებით გარდამავალი პროცესის შესამსუბუქებლად.
- დარწმუნდით, რომ გაუზიარეთ მასწავლებელს თქვენი ბავშვის შესახებ ამომწურავი ინფორ-

მაცია: გაუზიარეთ ინფორმაცია თქვენი ბავშვის ყოველდღიური რუტინის შესახებ და როგორ უმკლავდება ის ცვლილებას, როგორი თვითდამშვიდების ან გამკლავების მეთოდები აქვს, რაზე რეაგირებს პოზიტიურად ან ნეგატიურად და ა.შ

- დააჯილდოვეთ თქვენი შვილი, რადგან ყოველი კარგი ძალისხმევა იმსახურებს შექებას და წახალისებას.
- თუ განშორების და სასკოლო შეფოთვა გრძელდება და მნიშვნელოვნად აფერხებს ბავშვის ყოველდღიურ ფუნქციონირებას, გადამწყვეტია პროფესიონალების დროული ჩართვა (ეს შეიძლება იყვნენ სკოლის ჩართული სპეციალისტები ან სარეაბილიტაციო ცენტრის პროფესიონალები).

როგორც უკვე აღვნიშნე, სკოლის დაწყება არ მოიცავს მხოლოდ სკოლის პირველ დღეს, ის ხანგრძლივი პროცესია და ამ ხანგრძლივ პროცესში უმნიშვნელოვანესია ბავშვისთვის ემოციური მხარდაჭერის მიწოდება თავად სასკოლო სოციუმის მხრიდან.

პირველი, რომელსაც სკოლა უნდა უზრუნველყოფდეს:

1. მხარდამჭერი გარემოს შექმნა

ინკლუზიის ხელშეწყობა: შექმენით ინკლუზიური გარემო, სადაც საჭიროების მქონე ბავშვები თავს სასურველად დამიღებულად გრძნობენ. წახალისეთ მათი მონაწილეობა აქტივობებში და უზრუნველყოთ სასწავლო პირობების საჭიროებისამებრ მათი სრული ჩართულობის უზრუნველსაყოფად.

თანატოლებთან ურთიერთობის ხელშეწყობა: სსმ ბავშვებსა და მათ თანატოლებს შორის სოციალური ინტერაქციისა და მეგობრობის ხელშეწყობა. თანატოლების მხარდაჭერა შეიძლება მნიშვნელოვანი იყოს ემოციური კეთილდღეობის გასაძლიერებლად და იზოლაციის შესამცირებლად.

2. ემოციური მხარდაჭერის უზრუნველყოფა

ღია კომუნიკაცია: ხელი შეუწყვეთ ბავშვებთან

კომუნიკაციის ღიაობას, რაც მათ საშუალებას მისცემს თავისუფლად გამოხატონ თავიანთი გრძნობები და ემოციები (განსაკუთრებით შფოთვა). იყავით ყურადღებიანი მსმენელი (აქტიური მოსმენა) და დაუბრუნეთ ემპათიური პასუხები, შესთავაზეთ კომფორტი, თავი მშვიდად იგრძნონ.

ემოციების რეგულირების სტრატეგიები: ასწავლეთ ბავშვებს ემოციების ეფექტურად მართვისა და გამოხატვის სხვადასხვა ტექნიკა.

- განწყობის გასაუმჯობესებლად იუმორის გამოყენება;
- ჯანსაღი რუტინების ჩამოყალიბება, როგორცაა მისაღება და დამშვიდობება ყოველი დღის დასაწყისში და ბოლოს;
- სასურველი ქცევის დადებითად განმტკიცება;
- მოსწავლეების წახალისება თვითმოვლის პრაქტიკაში (დაწყებითი საფეხური).

3. პროფესიონალებთან თანამშრომლობა

თერაპევტებისა და კონსულტანტების ჩართულობა: ითანამშრომლეთ პროფესიონალებთან, რომლებიც სპეციალიზირებულნი არიან სსსმ ბავშვებთან მუშაობაში. თერაპევტებსა და კონსულტანტებს შეუძლიათ უზრუნველყონ მხარდაჭერა ემოციური გამოწვევების გადაჭრასა და დაძლევის მექანიზმების შემუშავებაში.

სკოლის ჩართული სპეციალისტებისა და პედაგოგების განათლება: შესთავაზეთ ტრენინგები და რესურსები სპეციალისტებსა და პედაგოგებს, რათა უკეთ შეძლონ სსსმ მოსწავლეების ემოციური საჭიროებების იდენტიფიცირება.

ბავშვის ემოციური მხარდაჭერა მოიცავს მისთვის უსაფრთხო და ნდობაზე დამყარებული გარემოს შექმნას. როგორ შექმნას პედაგოგმა ბავშვისთვის სანდო და უსაფრთხო გარემო?

1. მნიშვნელოვანია პედაგოგმა უზრუნველყოს პოზიტიური საკლასო გარემო

სკოლის პირველი შთაბეჭდილება განსაკუთრებით მნიშვნელოვანია მოსწავლეებისათვის, ამდროს პედაგოგმა უნდა გაითვალისწინოს ყველაფერი, დაწყებული საკლასო ოთახში ნივთების განლაგებითა და დეკორაციით, დამთავრებული გაკვეთილის შინაარსითა და მოსწავლეებისადმი ზოგადი მოპყრობით. პოზიტიური საკლასო ატმოსფეროს შესაქმნელად შესაძლოა გამოიყენოთ შემდეგი სტრატეგიები:

2. მასწავლებელმა უნდა შეძლოს მოსწავლეთა როგორც ინდივიდუალური, ასევე საკლასო გამოწვევების იდენტიფიცირება

მასწავლებელს უნდა ჰქონდეს ინფორმაცია მნიშვნელოვანი გამოწვევების შესახებ, რომლებსაც მისი მოსწავლეები აწყდებიან. ეს შეიძლება ეხებოდეს არა მხოლოდ მათ ინდივიდუალურ, კოგნიტურ ან ემოციურ მდგომარეობას, არამედ მათ ფიზიკურ ჯანმრთელობას ან სკოლის მიღმა ცხოვრებას.

3. რეკომენდირებულია მასწავლებლებმა მოსწავლეებს გაუზიარონ სწავლასთან დაკავშირებული მოლოდინები

მიზნებზე ორიენტირებული სწავლა ეხმარება მოსწავლეებს თავი დაცულად და მოტივირებულად იგრძნონ. ეს განსაკუთრებით ეხება სპეციალურ საგანმანათლებლო საჭიროების მქონე მოსწავლეებს, რომლებიც განსაკუთრებით სენსიტიურები არიან მოულოდნელი სიტუაციების მიმართ. დაიწყეთ ყოველი სემესტრი, კვირა და დღე მათ მიმართ არსებული მოლოდინების მოკლე მიმოხილვით, მათი ლექსიკური მარაგის შესატყვისი ენის გამოყენებით. შესთავაზეთ სოციალური ისტორიები: სოციალური ამბავი არის ნარატივი, რომელიც აყალიბებს კონკრეტულ სცენარს თუ რა მოხდება მომავალში. თქვენ შეგიძლიათ წაუკითხოთ თქვენს მოსწავლეს სოციალური ამბავი რაიმე აქტივობის დაწყებამდე, მათ შეუძლიათ წინასწარ

განსაზღვრონ რა მოხდება ამ დავალების შესრულების შემდეგ და დაინახონ სიტუაციაზე სწორად რეაგირების მაგალითი. სოციალური ისტორიები შეიძლება ასახავდეს აქტივობებს, როგორცაა საკლასო ოთახში შესვლა, მერხთან დაჯდომა, ხელის აწევა სასურველის მოსათხოვად, ხელების დაბანა ტუალეტის მოხმარების შემდეგ და ა.შ.

დამშვიდება ისეთ სიტუაციებშიც, როდესაც გარკვეული ასპექტები არ მიდის გეგმის მიხედვით. ვიზუალური განრიგი უნდა განთავსდეს სადმე ხილულ ადგილას კლასში, ასევე გადაეცეს მშობლებს ფიზიკური ასლების სახით. ინფორმაცია მიაწოდეთ მაშინაც, როდესაც დროთა განმავლობაში იცვლება საკლასო განრიგი და რუტინა.

4. მიაწოდეთ მშობლებსა და მოსწავლეებს ვიზუალური განრიგი

რუტინები ეხმარება მოსწავლეებს იცოდნენ რას უნდა ელოდონ, აძლიერებს მათ თავდაჯერებულობას ყოველდღიურად და უზრუნველყოფს

5. მიაწოდეთ მოსწავლეებს შესაბამისი მასალები და უზრუნველყავით ისინი საჭირო რესურსებით

ბევრი გაკვეთილი მოითხოვს სპეციალური რესურსების ან მასალების გამოყენებას. ხშირად მოსწავლეთათვის სტრესის წყარო სწორედ არა-

გაკვეთილების ცხრილი

დანყება/დამთავრება	ორშაბათი	სამშაბათი	ოთხშაბათი	ხუთშაბათი	პარასკევი
9:00 - 9:35					
9:40 - 10:15					
10:20 - 10:55					
11:05 - 11:40					
11:45 - 12:20					

სათანადოდ შერჩეული, მათ უნარებსა და საჭიროებებზე ვერმორგებულ რესურსი ხდება, ამიტომ მასალის წინასწარ გამზადება და შემდეგ მათი მოსწავლეებისათვის მიწოდება დაგვეხმარება შფოთვის და სტრესის შემცირებაში.

6. გაკვეთილის აგება მოსწავლის ინტერესების გათვალისწინებით

მოსწავლეების საგაკვეთილო პროცესში ჩართულობის შენარჩუნება ყოველთვის სირთულეს წარმოადგენს, მაგრამ ეს ბევრად უფრო დიდი გამოწვევა ხდება სპეციალური საგანმანათლებლო საჭიროების მქონე მოსწავლეების შემთხვევაში. აირჩიეთ თემები, რომლებიც შეესაბამება თქვენი მოსწავლეების ინტერესებს ან ძლიერ მხარეებს. ეს პოზიტიურად იმოქმედებს მათი თავდაჯერებულობისა და თვითრწმენის გაძლიერებაზე, ასევე მისცემთ მოტივაციას, ცოდნის გენერალიზებას სხვა გარემოშიც მოახერხონ.

7. მაქსიმალურად გამოიყენეთ თანამედროვე ტექნოლოგიები

ტექნოლოგიების გამოყენება მოსწავლეებს ეხმარება, გადალახონ მნიშვნელოვანი ფიზიკური, შემეცნებითი და ემოციური გამოწვევები. მაგალითად ინტერაქტიული დაფები; პლანშეტები ან კომპიუტერები; აუდიოვიზუალური მოსასმენად ყურსასმენები; პროექტორი;

8. უზრუნველყავით ქცევითი მოლოდინების განსაზღვრა მოსწავლეთათვის

პირველი დღიდან მოსწავლეებმა უნდა იცოდნენ, რას მოელოან მათგან, როგორ უნდა მოიქცნენ სასკოლო გარემოში. დეტალურად ჩამოაყალიბეთ კლასის წესები და ამ წესების შეუსრულებლობის შედეგები. წესების ჩამონათვალი უნდა იყოს მცირე (დაახლ 5-6), უნდა იყოს მკაფიო და გასაგები, მარტივი ენით ფორმულირებული და

რაც მთავარია წესების შექმნაში თავად მოსწავლეები უნდა იღებდნენ მონაწილეობას.

9. მასწავლებელმა უნდა იზრუნოს მოსწავლეთა დამოკიდებულების ამოცნობაზე

პირველი ნაბიჯი ბავშვების ემოციური კეთილდღეობის ხელშესაწყობად არის ემოციების იდენტიფიცირების და მათთვის შესაბამისი სახელების დარქმევის სწავლება. მნიშვნელოვანია ბავშვებს დავეხმაროთ იმის გააზრებაში, რომ ყველა მათ მიერ განცდილი ემოცია მისაღები და ნორმალურია, მათ შორის ნეგატიური ემოციებიც (შფოთვა, ბრაზი და ა.შ.). ამასთანავე, მნიშვნელოვანია ბავშვებს ვასწავლოთ ემოციისა და ქცევის განსხვავება.

10. გამოიყენეთ ემპათია მოსწავლეთთან ურთიერთობაში

მოსწავლეთა გრძნობებისა და საჭიროებების გააზრება დაგვეხმარება იმის გაგებაში თუ რატომ იქცევიან ბავშვები ისე, როგორც იქცევიან. შესაბამისად, მასწავლებლებს ექნებათ შესაძლებლობა გამოხატონ თავიანთი საპასუხო რეაქციები ჯანსაღი და კონსტრუქციული ფორმით. გთავაზობთ ემპათიური კომუნიკაციის 4 ეტაპს:

- ემოციებისთვის სახელის დარქმევა (იდენტიფიცირება);
- მიზეზის დადგენა;
- ემოციების მიღება და პატივისცემა (ვალიდაცია);
- ბავშვისთვის მხარდაჭერის შეთავაზება საკუთარ ემოციებთან გამკლავებაში.

■ **პირველი ეტაპი** გულისხმობს ემოციებისთვის სახელის დარქმევას და მათ იდენტიფიცირებას. როდესაც ბავშვი ვერ ხვდება რა ემოციას განიცდის, მასწავლებელს შეუძლია დაეხმაროს მას ემოციების ლექსიკონის გამრავალფეროვნებაში, თავად დაუსახელოს ემოცია, რომელსაც შესაძლოა მოსწავლე იმ მომენტში განიცდიდეს, მაგ.

კლასის წესები



აიწიე ხელი



მოუსმინე
ყურადღებით



პატივი ეცით
ერთმანეთს



იყავი
მზად



ყოველთვის
მიესალმე და
დაემშვიდობე



ყურადღებით
იყავი



გაუზიარე



დაიბანე ხელები



როცა ავად ხარ,
ატარე პირბადე



რიგი დაიცავი



დაეხმარე



ფრთხილად
ითამაშე



დაალაგე

შემიძლია საკუთარი თავის დამშვიდება



ღრმად ჩაისუნთქე.



დაითვალე ათამდე.



დაფიქრდი , რისი
თქმა გინდოდა.



მოდუნდი.

„ნიკოლოზ, მოწყენილი ხარ, არა?“. ნებისმიერ შემთხვევაში რაღაცისთვის სახელის დარქმევა ყოველთვის შვების მომგვრელია.

■ **მეორე ეტაპი** გულისხმობს იმის დადგენას თურათომ განიცდის ბავშვი ამა თუ იმ ემოციას. მაგალითად, თქვენ შეგიძლიათ პირდაპირ ჰკითხოთ მოსწავლეს მიზეზი, „რატომ ხარ სევდიანი? მინდა დაგეხმარო“. ბავშვს შესაძლოა არ ჰქონდეს თქვენთვის გაზიარების ემოციური რესურსი, მაგრამ მთავარია, რომ მან თქვენი თანაგრძნობა და მისი მნიშვნელოვნება იგრძნოს.

■ **მესამე ეტაპი** გულისხმობს ბავშვის ემოციების ვალიდაციას ანუ პატივისცემით მიღებას და აღიარებას. ბავშვმა უნდა იგრძნოს, რომ ნებისმიერი მისი ემოცია ჯანსაღი და ბუნებრივია. არ დააკნინოთ მიზეზი, რის გამოც ბავშვი ამა თუ იმ ემოციას განიცდის—ბავშვისთვის ეს მიზეზები ძალიან მნიშვნელოვანია. მიიღეთ და პატივი ეცით მის მიერ დასახელებულ მიზეზს.

არ გამოიყენოთ:

- ყურადღების გადატანა/ემოციების იგნორირება;
- განსჯა, კრიტიკა ან დამუნათება;
- დადანაშაულება მიზეზებისა და მოტივების გამორკვევის გარეშე;
- ცილისწამება და დამცირება;
- რჩევის დაუყოვნებლივ შეთავაზება/მორალის წაკითხვა/ბავშვის წუხილის დაკნინება;
- მუქარა.

■ **მეოთხე ეტაპი** გულისხმობს ბავშვის დახმარებას საკუთარ ემოციებთან გამკლავებაში, გამოსავლის ერთად ძიებას. არ უნდა გასცეთ მზა რჩევები, მოსწავლეს არ უნდა დაუხშოთ პრობლემის დამოუკიდებლად გადაჭრისა და გადაწყვეტილების მიღების უნარი, დაეხმარეთ ბავშვს იპოვოს მისთვის მისაღები გამოსავალი.

11. შეუქმნით მოსწავლეებს კლასთან, ჯგუფთან მიკუთვნებულობის გრძნობა

თქვენი საკლასო ოთახი უნდა იყოს მჭიდროდ შეკრული მიკრო-საზოგადოება. სასურველია ხშირად დაგეგმოთ ჯგუფური აქტივობები საკლასო ოთახში თუ დასვენებებზე.

12. გამოყავით სივრცე „ემოციური ვენტილაციისთვის“

საკლასო ოთახში მნიშვნელოვანია ბავშვს ეგულებოდეს სივრცე, სადაც საკუთარი ემოციების გამოხატვას და ნეგატიური ემოციებისგან გათავისუფლებას შეძლებს, სადაც თავს ყველაზე მშვიდად და დაცულად იგრძნობს. სასურველია ასეთი სივრცე აღჭურვილი იყოს ბავშვის საჭიროებების შესაბამისად. მსგავს ადგილას შეგიძლიათ დაგეგმოთ ე.წ. „მშვიდად ყოფნის/მოსვენების დროც“ თქვენი მოსწავლის განრიგში, რთული ქცევის პრევენციისთვის რეკომენდირებულია ბავშვის შესვენება აქტივობებით დაკავებამდე, ასევე „მშვიდად ყოფნის დრო“ შეიძლება დაიგეგმოს საკლასო აქტივობებს შორის პერიოდშიც. ასეთ დროს, ბავშვს შეუძლია ითამაშოს სათამაშოებით, დაკავდეს არასაკლასო აქტივობით, რაც მის დამშვიდებას უწყობს ხელს.

13. დაეხმარეთ მოსწავლეებს თვითდამშვიდების ტექნიკების მიგნებასა და ათვისებაში

თვითდამშვიდების ტექნიკა ბავშვებს ეხმარებათ შფოთვის შემცირებასა და საკუთარი იმპულსების კონტროლში. შეგიძლიათ სცადოთ სხვადასხვა სტრატეგიები—ზოგი შეიძლება უკეთ მუშაობდეს, ზოგი ნაკლებად, მნიშვნელოვანია იპოვოთ ყველაზე მართებული სტრატეგია.

რას გულისხმობს ვიზუალიზაცია? ინტენსიურ ნეგატიურ ემოციებთან გამკლავებაში ბავშვებს ძალიან ეხმარებათ ვიზუალურად მიწოდებული ინფორმაცია, პოსტერებსა და ბარათებზე დატანილი მიმანიშნებ-

ხელის აწევა



ჩუმად ჯდომა



ხელის დაწევა



ჯდომა



ლაპარაკი



დახმარების თხოვნა



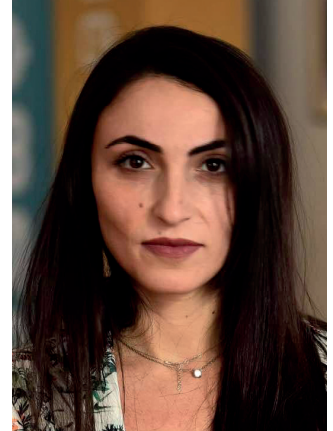
ლები. სასურველია ბავშვს აჩვენოთ ბარათები და თავადვე გაუხმოვანოთ მათზე დატანილი სტრატეგიები, მნიშვნელოვანია მოდელირებაც, ბავშვები უკეთ სწავლობენ მოდელირების გზით, ასეთ შემთხვევაში თქვენვე იყენებთ და განასახიერებთ ბარათებზე დატანილ დამშვიდების სტრატეგიებს, შეგიძლიათ თავადაც შექმნათ ბარათები ან მოსწავლეები ჩართოთ მათი შექმნის პროცესში, ერთად დახატოთ, გააფერადოთ და ა.შ. სასურველია პოსტერები გააკრათ მოსწავლეებისათვის თვალსაჩინო ადგილას.

სკოლაში მიღებული გამოცდილებები შესაძლოა გარდამტეხი აღმოჩნდეს ბავშვის შემდგომი განვითარების პროცესში, ამიტომ მისი ემოციური მხარდაჭერის ირგვლივ უნდა გაერთიანდეს მშობელიც და სკოლაც. მნიშვნელოვანია ბავშვს ყველა მხრიდან მიეწოდებოდეს ერთგვაროვანი უკუკავშირი, შედეგი კი მხოლოდ პოზიტიური კომუნიკაციით და თანამშრომლობით მიიღწევა.

გეოგრაფიული ლიბრაპორა:

- Gaffney, A. M. (2022, March). *Emotional Regulation Strategies*. Retrieved from www.autism.org: <https://autism.org/wp-content/uploads/2022/03/Emotional-Regulation-March-2022.pdf>
- Heins, A. (2024). *School Anxiety: Signs and Strategies*. Anxiety & Depression Association Of America.
- Weir, K. (2023, April). *How to help kids understand and manage their emotions*. American Psychological Association. Retrieved from American Psychological Association.
- ბაგრატიონი-გრუზინსკი, მ., ბარქაია, ც., წულაძე, მ., ხვადაგანი, მ., კვაჭაძე, ჯ., ზაქარეიშვილი, მ., & მიდელაური, ვ. (2019). *ადრეული ბავშვობა და ტრანზიციის სკოლაში*. Retrieved from www.inclusion.ge: <https://inclusion.ge/res/docs/2019122314025140003.pdf>
- მუმლაძე, თ., & საამიშვილი, თ. (2021). *სოციალურ-ემოციური უნარების სწავლება ბავშვებისათვის*. თბილისი: ილიას სამართლის ინსტიტუტი (ილიასი).
- ქურციკიძე, ლ. (2024). *სოციალური და ემოციური კომპეტენციების განვითარება სკოლაში*. თბილისი: ბავშვის განვითარების ინსტიტუტი.

სკოლა-პანსიონების / რესურსსკოლების ზოგადი მიმოხილვა



თინიკო ორველავილი

ფსიქოლოგი,
„ინკლუზიური განათლების
ხელშეწყობის“ პროგრამის
კოორდინატორი

სკოლა-პანსიონის ტერმინის ქვეშ ერთიანდება (საერთაშორისო ტერმინი – boarding school) ბავშვების ჯგუფური საგანმანათლებლო დაწესებულება, სადაც მოსწავლეებს სასწავლო პერიოდის განმავლობაში შეუძლიათ იცხოვრონ.

ბავშვები თავიანთ ოჯახებში გადიან ან ყოველ შაბათ-კვირას, ან სემესტრული არდადეგების პერიოდში, ან აკადემიური წლის დასრულებიდან ახალი სასწავლო წლის დაწყებამდე პერიოდში.

სკოლა-პანსიონები მრავალქვეყანაში გვხვდება. ისინი განსხვავდება ფუნქციით, შინაარსითა და სხვა ისეთი მახასიათებლებით, რომლებიც ქვეყნის ისტორიულ-კულტურული თავისებურებებიდან გამომდინარეობს.

საბჭოთა ქვეყნებში სკოლა-პანსიონები, მნიშვნელოვანწილად, უდემამო ბავშვთა თავშესაფრების სახით ფუნქციონირებდა.

სკოლა-პანსიონებს მიეკუთვნება სხვადასხვა მიზნობრივი ჯგუფისთვის განკუთვნილი (სპეციალიზებული) სპეციალური სკოლებიც, როგორებიცაა, სპეციალური საგანმანათლებლოს საჭიროების მქონე (ყრუთა, უსინათლოთა) ბავშვთა სკოლა-პანსიონები, ფსიქო-სოციალური სირთულეების მქონე ბავშვთა დაწესებულებები.

რესურსსკოლები შექმნილია სპეციალური საგანმანათლებლო საჭიროების მქონე მოსწავლეებისთვის და სპეციალიზდება როგორც კონკრეტულ საჭიროებაზე, მაგ.: სმენის დარღვევა, მხედველობის დარღვევა ან/და მძიმე/ღრმა ინტელექტუალური დარღვევა. საქართველოს განათლების, მეცნიერებისა და ახალგაზრდობის საქმინისტრო შესაბამის მხარდაჭერას უწევს სისტემაში არსებულ 7 რესურსსკოლას.

არსებული პრაქტიკიდან გამომდინარე, დღეის მდგომარეობით საქართველოში არსებობს სკოლები/რესურსსკოლები პანსიონური ფუნქციებით, რომლებიც ინკლუზიური განათლების პროცესში ემსახურებიან სენსორული ან/და მძიმე/ღრმა ინტელექტუალური, ან/და მრავლობითი დარღვევის, ან/და მრავლობითი სენსორული დარღვევის მქონე (ყრუ და უსინათლო) მოსწავლეებს.

რესურსსკოლები შექმნილია სპეციალური საგანმანათლებლო საჭიროების მქონე მოსწავლეებისთვის და სპეციალიზდება რომელიმე კონკრეტულ საჭიროებაზე, მაგ.: სმენის დარღვევა, მხედველობის



დარღვევა ან/და მძიმე და ღრმა ინტელექტუალური დარღვევა.

საქართველოს განათლების, მეცნიერებისა და ახალგაზრდობის სამინისტრო შესაბამის მხარდაჭერას უწევს სისტემაში არსებულ 7 რესურსსკოლას. ესენია:

მძიმე და ღრმა ინტელექტუალური დარღვევის მქონე მოსწავლეების ოთხი რესურსსკოლა:

1. სსიპ – ქალაქ ახალციხის №7 საჯარო სკოლა;
2. სსიპ – ქალაქ თბილისის №200 საჯარო სკოლა;
3. სსიპ – ქალაქ ტიათურის №12 საჯარო სკოლა;
4. სსიპ – ქალაქ თბილისის №198 საჯარო სკოლა.

სმენის დარღვევის მქონე მოსწავლეთა ორი რესურსსკოლა:

1. სსიპ – ქალაქ თბილისის №203 საჯარო სკოლა;
2. სსიპ – ქალაქ ქუთაისის №45 საჯარო სკოლა.

მხედველობის დარღვევის მქონე მოსწავლეთა ერთი რესურსსკოლა:

1. სსიპ – ქალაქ თბილისის №202 საჯარო სკოლა.

რესურსსკოლებში სსსმ პირების ჩარიცხვა ხორციელდება საქართველოს განათლებისა და მეცნიერების მინისტრის 2007 წლის 16 აგვისტოს N675 ბრძანების დანართი N3-ის შესაბამისად, ფსიქოსაგანმანათლებლო შეფასების საფუძველზე.

რესურსსკოლებში სასწავლო და სააღმზრდელო პროცესი, ერთმანეთის პარალელურად და განუყოფლად მიმდინარეობს, ეროვნული სასწავლო გეგმისა და ბავშვზე ზრუნვის სტანდარტების შესაბამისად.

სასწავლო-სააღმზრდელო პროგრამას ახორციელებენ მასწავლებლები, კლასის დამრიგებლები და აღმზრდელები დახმარე პერსონალთან ერთად. ეროვნული სასწავლო გეგმის ფარგლებში, აკადემიური უნარების განვითარების მიზნით, ყველა საგანსა და საგნობრივ ჯგუფში მოსწავლეთა ინდივიდუალუ-



რი შესაძლებლობების გათვალისწინებით, მასწავლებლები შეიმუშავებენ ინდივიდუალურ საგანმანათლებლო გეგმას, რომელიც მტკიცდება პედაგოგიური საბჭოს სხდომაზე. იმ მოსწავლეებისათვის, რომლებთანაც ვერ ხერხდება ისგ-თი აკადემიურ უნარებზე მუშაობა, მათი შესაძლებლობიდან და საჭიროებებიდან გამომდინარე, დაშვებულია ალტერნატიული სასწავლო გეგმის შემოტანა, რომელიც ითვალისწინებს წინა აკადემიური უნარების განვითარებას.

თითოეული რესურსსკოლა, განსაკუთრებული საგანმანათლებლო საჭიროების მქონე ბავშვთა სპეციალური დაწესებულებების ხელშეწყობის

თითოეული რესურსსკოლა, განსაკუთრებული საგანმანათლებლო საჭიროების მქონე ბავშვთა სპეციალური დაწესებულებების ხელშეწყობის პროგრამით მათვალისწინებული ბიუჯეტის ფარგლებში, ვალდებულია სსსმ მოსწავლეებისთვის უზრუნველყოს შემდეგი ღონისძიებების განხორციელება:
კავადემიური მხარდაჭერა;
ყოველდღიური, ყოფითი უნარების სწავლება;
წინაპროფესიული უნარ-ჩვევების განვითარება;
კრეატიული მანათლვა და ა.შ.



პროგრამით გათვალისწინებული ბიუჯეტის ფარგლებში, ვალდებულია სსსმ მოსწავლეებისთვის უზრუნველყოს შემდეგი ღონისძიებების განხორციელება:

- აკადემიური მხარდაჭერა;
- ყოველდღიური, ყოფითი უნარების სწავლება;
- წინაპროფესიული უნარ-ჩვევების განვითარება;
- არაფორმალური განათლება და ა.შ..

და კულტურულ ღონისძიებებში მონაწილეობა; ნ. ჯანსაღი ცხოვრების ხელშეწყობა; სპორტულ-გამაჯანსაღებელ ღონისძიებებში მონაწილეობა.

ასევე, სააღმზრდელო პროცესის წარმართვა ნ კომპონენტის შესაბამისად: 1. სასკოლო პროცესის განვითარების ხელშეწყობა; 2. ფუნქციური და გონებრივი უნარების განვითარების ხელშეწყობა; 3. წინაპროფესიული მომზადების ხელშეწყობა; 4. სოციალიზაციის ხელშეწყობა; 5. ესთეტიკური აღზრდა

გამოყენებული ლიტერატურა:

1. გაგოშიძე თ. (2007) „ბავშვის ფსიქიკური განვითარების დარღვევები“. გამომცემლობა „ნეკერი“
2. საქართველოს განათლებისა და მეცნიერების მინისტრის 2007 წლის 16 აგვისტოს N675 ბრძანება
3. Bamford T.W. (1967) Rise of the public schools: a study of boys public boarding schools in England and Wales from 1837 to the present day. London: Nelson, 1967.

მასწავლებელთა პროფესიული საქმიანობა და ეთიკური ნორმები



სოფიკო ხირგია

ინკლუზიური განათლების სპეციალისტი, მასწავლებელთა პროფესიული განვითარების ეროვნული ცენტრის ინკლუზიური განათლების პროგრამის კოორდინატორი

„საშუალო დონის მასწავლებელი გიყვება, კარგი მასწავლებელი გიხსნის, ძალიან კარგი გიდასტურებს, საუკეთესო მასწავლებელი კი შთაგაგონებს“.

უილიამ არტურ უერდი

და მაინც, როგორია საუკეთესო მასწავლებელი? არაერთი კვლევა მოწმობს აღნიშნული საკითხისადმი ფართო ინტერესს. პასუხები არაერთგვაროვანია. ყველაზე ხშირ მახასიათებლად საგნის სიღრმისეულ ცოდნასა და მოსწავლეთა მაღალ აკადემიურ შედეგებს გამოყოფენ. თავად მოსწავლეთა ინტერვიუებში კი მასწავლებელთა პიროვნული უნარჩვევები უფრო მეტად იკვეთება. საილუსტრაციოდ მოვიყვანოთ რამდენიმე მაგალითი: საუკეთესოა მასწავლებელი, რომელიც ხშირად მილიმის, მომმართავს სახელით, არის პოზიტიური და ემპათიური, ყოველთვის მისმენს და მადლევს რჩევებს, აღიარებს განსხვავებულობას და სხვა. როდესაც მასწავლებლები აღიარებენ მოსწავლეთა ინდივიდუალობას და ურთიერთობებში მკვიდრდება კეთილგანწყობა, ნდობა და პატივისცემა, დგება კონკრეტული შედეგებიც:

- იზრდება მოსწავლეთა ჩართულობა და ცოდნის დონე;
- იზრდება მოსწავლეთა ნეგატიური ქცევები;
- მოსწავლეთა უჩინებლად სკოლისადმი პოზიტიური დამოკიდებულება;
- მოსწავლეთა უყალიბებლად ისეთი სოციალური უნარები, როგორებიცაა ურთიერთპატივისცემა, ემპათია, მაღალი პასუხისმგებლობა.

მასწავლებლის პროფესია, სხვა მრავალ კომპონენტთან ერთად, ნდობის პრინციპებზე დგას. ნდობა მხარეთა ეთიკურ ქცევას ეფუძნება. ზოგჯერ, ერთ არაეთიკურ „მოთამაშეს“ შეუძლია დაარღვიოს ბალანსი და გააქროს რწმენა ყველა მონაწილის მიმართ.

აღნიშნულის გათვალისწინებით, მასწავლებლის პროფესიული ეთიკის კოდექსი ადგენს ზოგადსაგანმანათლებლო დაწესებულების მასწავლებლის

**მასწავლებლის პროფესია, სხვა მრავალ
კომპონენტთან ერთად, ნდობის პრინციპზეა
დგას. ნდობა მხარეთა ეთიკურ ქმედებს ეფუძნება.
ზოგადად, ერთ პრაქტიკურ „მოთამაშეს“ შეუძლია
დაარღვიოს ბალანსი და გააქროს რწმენა ყველა
მონაწილის მიმართ. აღნიშნულის გათვალისწინებით,
მასწავლებლის პროფესიული ეთიკის კოდექსი
აღვანს ზომადსაგანმანათლებლო დაწესებულების
მასწავლებლის პროფესიული ქმედის ნაწილს,
რომელიც ფასდება მასწავლებლის პროფესიული
კომპეტენტურობის ხარისხი და რომელთა დახვე
მოეთხოვება მასწავლებელს მოსწავლეების,
მშობლების, კოლეგებისა და სკოლაში დასაქმებული
სხვა პირების მიმართ. სპეციალური მანათლებლის
სფეროს კონტექსტში ეთიკა ვულისხმობს
სახელმძღვანელო მორალურ პრინციპებსა და
ღირებულებებს, რომელთაგანაც უმნიშვნელოვანესია
სასკოლო საზოგადოებასთან თანამშრომლობა,
ადვოკატირება, პროფესიული თვითგანვითარება,
სამართლიანობა და სოციალური თანასწორობა.**

პროფესიული ქცევის წესებს, რომლებითაც ფასდება მასწავლებლის პროფესიული კომპეტენტურობის ხარისხი და რომელთა დაცვა მოეთხოვება მასწავლებელს მოსწავლეების, მშობლების, კოლეგებისა და სკოლაში დასაქმებული სხვა პირების მიმართ. სპეციალური განათლების სფეროს კონტექსტში ეთიკა გულისხმობს სახელმძღვანელო მორალურ პრინციპებსა და ღირებულებებს, რომელთაგანაც უმნიშვნელოვანესია სასკოლო საზოგადოებასთან თანამშრომლობა, ადვოკატირება, პროფესიული

თვითგანვითარება, სამართლიანობა და სოციალური თანასწორობა.

განვიხილოთ თითოეული მათგანი:

სასკოლო საზოგადოებასთან თანამშრომლობა

ცხადია, ზოგიერთ ადამიანთან ურთიერთობის დამყარება გარკვეულ სირთულეებთან არის დაკავშირებული. როდესაც მასწავლებელი მუშაობს კრიტიკულად განწყობილ მოსწავლესთან, არაკეთილგანწყობილ ადმინისტრაციასთან, მუდამ უკმაყოფილო მშობელთან ან მხოლოდ ნეგატიურ მხარეებზე ყურადღებაგამახვილებულ კოლეგასთან, მსგავს ვითარებაში ჩნდება დიდი უფსკრული და ფრუსტრაცია.

სწორედ ამგვარი შედეგის თავიდან არიდების მიზნით, სპეციალური მასწავლებლის სტანდარტით განსაზღვრული პროფესიული ეთიკა მოიცავს სასკოლო საზოგადოებასთან თანამშრომლობას. აღნიშნული მუხლი გულისხმობს, როგორც კოლეგებთან და დაწესებულების ადმინისტრაციასთან, ასევე სპეციალური საგანმანათლებლო საჭიროების მქონე მოსწავლის მშობელთან/კანონიერ წარმომადგენელთან მჭიდრო კომუნიკაციის დამყარებისა და მათი საგანმანათლებლო ცხოვრებაში ჩართვის მხარდაჭერას.

პროფესიონალი მასწავლებლები აცნობიერებენ, რომ იქ, სადაც არის კეთილგანწყობა და პოზიტიური ურთიერთობები, გუნდის თითოეულ წევრს ემატება თვითრწმენა და მოტივაცია. ყველა მათგანი მეტად ითავისებს საკუთარ პასუხისმგებლობასა და ფუნქცია-მოვალეობებს, რაც, საბოლოოდ, მოსწავლეთა კეთილდღეობასა და წარმატებაზე აისახება.

პროფესიული თვითგანვითარება

კვლევების თანახმად, მასწავლებელთა კვალიფიკაცია-მომზადება მოსწავლეთა მიღწევების პირდაპირპროპორციულია. პროფესიონალი მასწავლებელი მუდმივად ავლენს სურვილსა და მზაობას პროფესიული განვითარებისთვის, თუმცა არსებობს ობიექტური წინააღმდეგობები, რომლებმაც შესაძლოა მასწავლებელს პროფესიული განვითარების სურვილი დააკარგვინოს (მაგ.: ემოციური მდგომარეობა, არაჯანსაღი სამუშაო გარემო, დაბალი ანაზღაურება და სხვა).

სპეციალური მასწავლებლის პროფესიული ეტიკა განსაზღვრავს სპეციალური მასწავლებლის თვითგანვითარებაზე ზრუნვას. აღნიშნული გულისხმობს:

- პროფესიული განვითარების მიზნით, თვითშეფასების მრავალფეროვანი მეთოდების გამოყენებას;
- თვითთვითშეფასების შედეგების გათვალისწინებით, ინდივიდუალური სამოქმედო გეგმის შემუშავებას/განახლებას და საკუთარ სამასწავლებლო საქმიანობაში ცვლილებების განხორციელებას;
- საკუთარი სამუშაო გამოცდილების კრიტიკულად შეფასებას, განვითარებასა და გაუმჯობესებაზე ზრუნვას;
- კვალიფიკაციის ამაღლების სხვადასხვა საშუალებისა და რესურსის გამოყენებას პროფესიული ცოდნისა და უნარ-ჩვევების განსავითარებლად;
- პროფესიული ლიტერატურის მოძიებას და გამოყენებას საკუთარი პედაგოგიური პრაქტიკის შეფასებისა და გაუმჯობესებისათვის.



როდესაც პროფესიულ თვითგანვითარებაზე ვსაუბრობთ, აუცილებლად უნდა აღვნიშნოთ პიროვნული და სოციალური ზრდა, რადგან ეს ის აუცილებელი ასპექტებია, რომლებიც პროფესიულ განვითარებას განაპირობებს.

პიროვნული თვითგანვითარება გულისხმობს ძლიერი უნარებისა და მახასიათებლების ქონას, რაც მნიშვნელოვნად ეხმარება მასწავლებლებს

საკუთარი სასწავლო პრაქტიკის გაცნობიერებაში; ეს კი პროფესიული წინსვლის საწინდარია.

ვინაიდან, მასწავლებლების პროფესიულ საქმიანობაზე შეიძლება გავლენა იქონიოს პირადმა ცხოვრებისეულმა ფაქტორებმა, მათ უნდა განვიითარონ გარკვეული უნარები, რომელთა მეშვეობითაც შეძლებენ პროფესიული და პირადი ცხოვრების დაბალანსებას. აქედან გამომდინარე, პიროვნული



განვითარება ყოფილა ერთ-ერთი ძლიერი ინსტრუმენტი, რომელიც საშუალებას აძლევს მასწავლებლებს, გახდნენ მეტად თავდაჯერებულები, მართონ საკუთარი ემოციები და განვითარონ ინტრაპერსონალური უნარები.

უკანასკნელ წლებში დიდი ყურადღება ეთმობა მოსწავლეთა სოციალური უნარების განვითარებას. რა მდგომარეობაა ამ კუთხით მასწავლებლებთან? „სოციალური კომპეტენცია“, ჰუიტისა და დოუსონის მიხედვით, ისეთ მნიშვნელოვან ფაქტორებს მოიცავს, როგორებიცაა:

- საკუთარი და სხვისი ემოციების გაცნობიერება;
- იმპულსების მართვა;
- ეფექტური კომუნიკაცია;
- ჯანსაღი ურთიერთობების ჩამოყალიბება;
- კონფლიქტების მართვა.

როგორც ვხედავთ, მასწავლებლის განვითარებისთვის საჭირო კომპონენტები იმგვარადაა ურთიერთდაკავშირებული, რომ თითოეული დამოკიდებულია სხვა ასპექტზე. მასწავლებელს, რომელიც ვერ ახერხებს თვითრეგულაციას, გაუჭირდება ეფექტურად იურთიერთოს მოსწავლეთა და განვითარდეს პროფესიულად თუ სოციალურად.

მასწავლებლის თვითგანვითარება უწყვეტი პროცესია. იმ შემთხვევაშიც კი, თუ მასწავლებელმა გარკვეულ პროფესიულ განვითარებას მიაღწია, მას მაინც სჭირდება სწავლა მთელი სამუშაო პერიოდის განმავლობაში. ამრიგად, პროფესიული თვითგანვითარება უნდა იყოს ყველა მასწავლებლის საბრუნავი და მიზანი, რომელიც არა მხოლოდ ფორმალურ სწავლებაზე, არამედ თავად მასწავლებელთა თვითინიციატივაზე იქნება დამოკიდებული.

პროფესიული ეთიკა ეხმარება მენეჯმენტის სფეროში დასაქმებულ პედაგოგებს, იფიქრონ, რა უნდა გააკეთონ ან არ გააკეთონ როგორც პროფესიონალები. ამრიგად, მასწავლებელთა პროფესიული ეთიკა იმ ნორმებს, ნუსებს, ქმნავს, კანონისმშემოქმედებს და ვალდებულებას აერთიანებს, რომლებიც პირდაპირ ეხმარება ინკლუზიური მენეჯმენტის პრინციპებს.

სამართლიანობა და სოციალური თანასწორობა

ინკლუზიური განათლების ერთ-ერთი ფუნდამენტური პრინციპი სოციალური სამართლიანობის ხელშეწყობა და თანასწორუფლებიანობის დაცვაა. განათლების თანამედროვე მიდგომებში ხაზგასმულია მოცემული პრინციპების გათვალისწინების საჭიროება. ცნობილია, რომ ქვეყნის ერთ-ერთი მთავარი დოკუმენტი – ეროვნული სასწავლო გეგმა – დაფუძნებულია სწავლების კონსტრუქტივისტულ, დიფერენცირებულ მიდგომებსა და უნივერსალური დიზაინის პრინციპებზე. უნივერსალური დიზაინის ერთ-ერთი პრინციპი გულისხმობს როგორც გარემოს, ასევე კურიკულუმის სამართლიან, თანაბარუფლებიან გამოყენებას. სამართლიანობა, თავის მხრივ, აღიარებს, რომ თითოეულ ადამიანს აქვს სხვადასხვა გარემოება და გამოყოფს იმ ზუსტ რესურსებსა და შესაძლებლობებს, რომლებიც საჭიროა თანაბარი შედეგების მისაღწევად.

შესაბამისად, სპეციალური მასწავლებლის მოვალეობას წარმოადგენს აღნიშნული პრინციპების გათვალისწინება და პრაქტიკული საქმიანობის წარმართვა ისეთი გარემოს უზრუნველსაყოფად, რომელიც ორიენტირებული იქნება ყველა მოსწავლისთვის სათანადო სწავლის პირობებისა და რესურსების მობილიზებაზე.

უფოკუსირება

სპეციალური მასწავლებლის ერთ-ერთ მნიშვნელოვან ფუნქცია-მოვალეობას მოსწავლის ადვოკატირება წარმოადგენს. ადვოკატირება, ფართო გაგებით, გულისხმობს ისეთი საქმიანობის განხორციელებას, რომლის მიზანაც მოსწავლის უფლებების დაცვა, მისი ინტერესებისა და საჭიროებების წინააღმდეგობა, გარშემომყოფთა ცნობიერების ამაღლება და მოსწავლისთვის შესაბამისი და ეფექტიანი სწავლა-სწავლების პროცესის გაუმჯობესებაზე ზრუნვაა. შესაძლებელია ის მოიცავდეს გარემოს ადაპტირების საჭიროებაზე რეაგირებას, რესურსებისა და დამატებითი მომსახურების მიღების შესაძლებლობის მოძიებასა და შეთავაზებას და სხვა.

სპეციალურ მასწავლებელს პროფესიული ეთიკა ასევე ავალდებულებს, კოლეგებთან და სპეციალური საგანმანათლებლო საჭიროების მქონე მოსწავლის კანონიერ წარმომადგენელთან საუბრისას, კომუნიკაციის ეფექტური საშუალებების გამოყენებას (ფორმალურ და შინაარსობრივ დონეზე). თუკი სპეციალური მასწავლებელი ობიექტურად მიიჩნევს, რომ სწავლა-სწავლების პროცესში მოსწავლეს არ მიეწოდება მასზე მორგებული ინდივიდუალური დავალებები და არ ხორციელდება საჭირო აკომოდაციები, მოსწავლის უფლებების დაცვისა და ადვოკატირების მიზნით მან უნდა გამოიყენოს სხვადასხვა მეთოდი და შესაძლებლობა, რათა უზრუნველყოს მოსწავლისთვის ხარისხიან განათლებაზე წვდომა.

პროფესიული ეთიკა ეხმარება განათლების სფეროში დასაქმებულ ადამიანებს, იფიქრონ, რა უნდა გააკეთონ ან არ გააკეთონ როგორც პროფესიონალებმა. ამრიგად, მასწავლებელთა პროფესიული ეთიკა იმნორმებს, წესებს, ქცევებს, პასუხისმგებლობებსა და ვალდებულებებს აერთიანებს, რომლებიც პირდაპირ ეხმარება ინკლუზიური განათლების პრინციპებს.

გამოყენებული ლიტერატურა:

1. პროფესიონალი მასწავლებლის 9 მახასიათებელი – ჯეკი თერნბული
2. <https://matsne.gov.ge/ka/document/view/4841342?publication=0>
3. <https://special-education-journey.com/special-education-ethics/>